

Výroční zpráva Galerie Klatovy / Klenová – rok 2010

Galerie Klatovy / Klenová je příspěvkovou organizací.

Zřizovatel: Plzeňský kraj

Adresa: Galerie Klatovy / Klenová, Klenová č. 1, 340 21 p. Janovice nad Úhlavou

IČ: 177270

Telefon: 376 392 208, 376 312 049

Fax: 376 312 049

Email: info@gkk.cz

Web: www.gkk.cz

Galerie Klatovy / Klenová v roce 2010 plnila všechny hlavní úkoly vyplývající ze Zřizovací listiny a prostřednictvím Výroční zprávy by chtěla poděkovat svým zaměstnancům, příznivcům, návštěvníkům a všem ostatním, kteří pomáhali jejímu dobrému fungování a prezentaci.

Činnost galerie by ovšem nebyla možná bez finanční a metodické podpory zřizovatele Plzeňského kraje a Krajského úřadu. Poděkování patří členům Rady Plzeňského kraje, zejména radnímu pro oblast kultury, památkové péče a cestovního ruchu panu Václavu Koubíkovi a zaměstnancům Odboru kultury, památkové péče a cestovního ruchu, vedeného Ing. Alenou Svobodovou.

Poděkovat ovšem musíme také Ministerstvu kultury ČR, Městskému úřadu v Klatovech a všem ostatním partnerům, kteří s galerií spolupracovali a podpořili její činnost.

Galerie Klatovy / Klenová je jedním z největších muzeí umění v České republice. Opatruje sbírkový fond tvořený z největší části současným moderním uměním. V současné době spravuje několik objektů a ve většině z nich realizuje svůj výstavní program.

Zámek Klenová – patrová zámecká budova ve stejnojmenné obci. V přízemí zámecké budovy se nachází stálá expozice představující zámecký mobiliář a výběr děl ze sbírky výtvarného umění. V prvním patře probíhají proměnné výstavy moderního současného umění.

Hrad Klenová – skupina vzájemně propojených hradních objektů. Jejich rozsáhlost a rozmanitost vedle historické výpovědi umožňuje i tady pořádat proměnné výstavy výtvarného umění, především soch a instalací.

Zámecká sýpka – čtyřpodlažní barokní objekt hostí každým rokem výstavu vybraných žáků několika Základních uměleckých škol Plzeňského kraje, studenty uměleckých vysokých škol z Čech i zahraničí na workshopech a sympoziích a výstavy zaměřené nezářídka na regionální výtvarníky.

Součástí rozsáhlého hradního a zámeckého areálu je sochařský park s uměleckými díly předních českých a slovenských výtvarníků: Jaroslav Rona, Jiří Seifert, Marius Kotrba, Anton Čierny.

Výstavní prostory se otevírají sezónně od 1. dubna do 31. října každého roku.

Vila Paula - třípodlažní budova z 19. století. V současné době využívána pro rezidenční pobyty výtvarníků, studentská sympozia a sympozia linorytu. Byt ve druhém patře budovy je komerčně pronajímán.

Dům čp. 149/I v Klatovech /Galerie U Bílého jednorožce/ je výstavní síní galerie s celoročním provozem a s programem výstav současného moderního umění. Přízemí domu je komerčně pronajímáno k účelu kavárny.

Areál bývalého statku na Klenové zahrnující budovu stodoly, stájí, teletníku a přípraven krmiv pro dobytek je ve stavu chátrání již deset let. Polovinu areálu získala galerie v restitučním řízení, druhou polovinu vyměnila s JZD Janovice za ornou půdu, /kterou také získala v restituci/.

V závěru roku 2009 bylo rozhodnuto Odborem kultury Krajského úřadu Plzeňského kraje, že bude provedena změna účelu rozestavěné úvodní části hospodářského areálu a sice z původního záměru vybudovat zde rodinný domek, změnit dispozici na depozitář.

O nevhodném umístění sbírkového fondu galerie bylo napsáno už hodně, nyní tedy dochází konečně k realizaci, byť značně provizorní. Stavba domku začala už v roce 2008 a založení stavby včetně výstavby celého prvního podlaží už nebylo možné zásadně měnit. Stavba byla proti původnímu projektu upravena, prvky zajišťující statiku byly posíleny a byla doprojektována vzduchotechnika a elektronický zabezpečovací systém. V roce 2010 byla tedy stavba již budována jako depozitář se změnou účelu stavby před dokončením.

Dokončení proběhne v roce 2011 a předpokládáme, že odlehčíme stávajícímu depozitáři přestěhováním zejména grafik, kreseb, fotografií a menších soch.

Mlýn Horažďovice – zchátralá budova starého mlýna v těsné blízkosti řeky Otavy v Horažďovicích. V současné době se zpracovává prostřednictvím zřizovatele projekt na využití budovy /environmentální centrum/ s předpokladem příspěvku z evropských finančních fondů.

V neposlední řadě galerie za symbolické nájemné užívá **prostory kostela sv. Vavřince** v Klatovech – majetek Městského úřadu v Klatovech – a v době od května do konce srpna zde pořádá výstavy adekvátní vnitřnímu uspořádání.

Všechny užívané objekty mají statut kulturní památky a jejich případné stavební úpravy podléhají doзору Památkového ústavu v Plzni.

Vzhledem k rozsáhlosti spravovaného majetku je ročně značná částka provozního příspěvku použita na jeho opravy a údržbu. V roce 2010 byly nemovitosti průběžně opravovány a uváděny do původního stavu. K 31.12.2010 představovala účetní hodnota budov částku: 48.843 tis. Kč

Opraveny byly objekty:

- **zámek** – oprava centrálního schodiště, nové nátěry oken, balkonových a dveřních mříží, průběžná oprava šindelové střechy, kompletní revize a oprava elektronického zabezpečovacího systému, restaurován strop v rytířském sále
- **zámecká kaple** – zcela zrestaurována, včetně podlahy, stropu, zdí, oken, osazení opraveným mobiliářem, oprava spojovací části mezi kaplí a purkrabstvím
- **dům čp. 149/I v Klatovech** – Galerie U Bílého jednorožce – výměna schodišťových madel, výměna plynového kotle, kompletní revize a oprava elektronického zabezpečovacího systému
- **hradní torzo** – z důvodu trhání zdiva byl odstraněn břečťanový porost a zpevněny zvětralé stropy hradních sklepů
- výměna a oprava šindelové střechy nad první a druhou hradní bránou

- byly provedeny kompletní revize a opravy všech komínových těles
- další drobné průběžné opravy a údržba např. prořez velkých stromů, oprava přístupové cesty, oprava plotu apod.
- průběžně byly prováděny opravy veškerého strojního zařízení

Celkem byly provedeny oprava a údržba v objemu 2.500 tis. Kč.

Přehled výstav a doprovodných programů v roce 2010:

V roce 2010 se podařilo udržet vysokou úroveň výstavního programu spolu s publikačními aktivitami a byla zachována kvalitní akviziční činnost. Doprovodné programy, zejména tradiční Animace pod vedením Phaedr. Zdeňky Dvořákové měly dobrou návštěvnost a přednášky pořádané většinou v galerijní kavárně doplnily výstavní činnost probíhající v horních patrech galerie.

Výstavy

V roce 2010 bylo uspořádáno celkem 15 výstav (z toho 1 ze sbírek GKK, 3 monografické a 11 skupinových).

Galerie U Bílého jednorozce v Klatovech

13. 12. 2009 – 21. 2. 2010

Rafani

konceptuální výstava připravená přímo pro výstavní sítě Galerie U Bílého jednorozce

7. 3. – 9. 5. 2010

Lukáš Jasanský / Martin Polák

10 000 chlapi, fotografie

16. 5. - 25. 7. 2010

Milan Kunc / Amor a Psyché

autorská výstava

1. 8. – 26. 9. 2010

Venku

Umění ve veřejném prostoru v jihozápadních Čechách a Dolním Bavorsku 1990 – 2010

3. 10. – 14. 11. 2010

Diamantová těla / 4 + 4

Malíři: Dagmar Hamsíková, Ivan Komárek, Jiří Načeradský, Michal Rittstein

Fotografové: Rudolf Jung, Pavel Mára, Zdeněk Lhoták, Roman Sejkot

21. 11. 2010 – 30. 1. 2011

Jiří Novák / V pohybu

retrospektivní výstava

Zámek Klenová

10. 4. – 30. 6. 2010

Normalizační galerie / akvizice, 1970 – 1989

umělecká díla ze sbírkového fondu galerie získaná v průběhu 19 roků

4. 7. – 1. 8. 2010

Vzpomínky na Tibet

Josef Vaniš a Vladimír Sís / Fotografie

7. 8. – 30. 9. 2010

La Strada 2010 / Cesty v současném umění

společná mezinárodní výstava deseti umělců z různých zemí.

3. 10. – 31. 10. 2010

Vladimír a Jiří Modrý / 2 generace

retrospektivní výstava

Sýpka Klenová

11. 4. – 23. 5. 2010

Cesta 2010

7. přehlídka výtvarných oborů ZUŠ Plzeňského kraje a účastnily se školy:

ZUŠ Starý Plzenec

ZUŠ Jagellonská, Plzeň

ZUŠ Nepomuk

ZUŠ Františka Stupky, Sušice

Soukromá ZUŠ Trnka, Plzeň o. p. s.

ZUŠ Sokolovská, Plzeň

ZUŠ Josefa Kličky, Klatovy

ZUŠ Bedřicha Smetany, Plzeň Lobzy

12. 6. – 25. 7. 2010

STARTED 2010, výsledek z rezidencí laureátů Ceny START POINT 2009

8. 8. – 3. 10. 2010

Výběr II

Vystavují členové Asociace profesionálních fotografů

Kostel sv. Vavřince v Klatovech

2. 5. – 10. 6. 2010

Líheň / Výtvarné setkání učitelů a absolventů ZUŠ J. Kličky v Klatovech

(ve spolupráci s ZUŠ Klatovy)

15. 6. – 15. 7. 2010

Přátelé spojení trikolórou / Společná výstava výtvarníků Klatovska a francouzské Poligny

(ve spolupráci s MÚ Klatovy)

31. 7. – 30. 9. 2010

Václav Gatarik / Proměny času, proměny materiálu
autorská výstava

Doprovodný program:

Přednášky:

- 15. 1. Richard Biegel: Londýn
- 22. 1. Architektonický ateliér Martin Rajnyš
- 29. 1. Václav Fiala: Tvorba ve veřejném prostoru
- 12. 2. Rostislav Švácha: Zničení starého Zlína Tomášem Baťou
- 19. 2. Pavla Pěčinková: Josef Čapek
- 26. 2. Tomáš Vlček: Jakub Schikaneder
- 65. 3. Rostislav Švácha: Moderní Polička a B. Martinů
- 12. 3. Karel Kotěšovec: Jim Jarmusch I
- 19. 3. Architektonický ateliér Projektil
- 26. 3. Architektonický ateliér HŠH Architekti
- 16. 4. Architektonický ateliér Alena Šrámková
- 23. 4. Architektonický ateliér Ladislav Lábus
- 30. 4. Karel Kotěšovec: Jim Jarmusch II
- 24. 9. Aleš Hnízdil: Ticho v prostoru
- 8. 10. Arch. Ondřej Císler: Kašny pro Plzeň
- 22.10. Vratislav Ryšavý: Výtvarná kultura doby baroka v Klatovech a okolí
- 29.10. Jan Royt: Tělesnost a krev ve výtvarném umění
- 5. 11. Richard Drury: Od věčného bronzu k dočasným díram
- 19.11. Petr Wegner: Óm země klidu

Komentované prohlídky:

- 23. 1. Rafani
- 10. 4. Jasanský / Polák

Beseda:

- 11. 6. Beseda s Arnoštem Lustigem

Animace:

Celkem proběhlo 10 animací pro děti a mládež.

Koncerty:

- 2. 5. Brass Quintet – purkrabství hradu
- 29.5. Vesna Vasco de Cáceres – purkrabství hradu
- 30.5. Kolegium pro duchovní hudbu Klatovy – purkrabství hradu
- 23.7. Luboš Pospíšil, Bohumil Zatloukal – purkrabství hradu
- 8. 8. Jazzový festival Petra Volného – nádvoří hradu
- 14.8. Roháči – hrad
- 11.12. Středověké vánoční písně skupiny Holba – purkrabství hradu

Divadla:

31.7. Balónková show a klauni – nádvoří hradu
20.8. Rytířské pohádky – nádvoří hradu
Červen - pohádky pro MŠ

Sympozia:

Symposium linorytu s následujícími účastníky:

Daniela Klimešová

Petra Kameníková

Ivo Křen

Kateřina Černá

Ivana Kunová

Pavel Piekar

Barbora Motlová

Návštěvnost v roce 2010:

Výstavy navštívilo ve sledovaném roce 25.116 diváků.

Na ostatních kulturně výchovných akcích bylo 3.071 návštěvníků.

Vstup volný:

Invalidé, děti do 6 let, studenti odborných škol výtvarného zaměření (střední výtvarné školy, vysoké školy – dějiny umění, výtvarné umění, pedagogické fakulty – obor výtvarné výchovy, vždy po předložení nějakého průkazného dokladu – index, průkazky do školní knihovny atd.), učitelé ZŠ, SŠ, VŠ jako doprovod skupiny žáků, novináři (po předložení průkazky), odborní pracovníci muzeí, galerií a památkových ústavů (AMG, RG ČR, ICOM, ICOMOS, NPÚ, KPVU, Zvaz muzeí na Slovensku), členové galerijního klubu kategorie B, C, občané Klenové (po předložení průkazky).

Vydané katalogy:

Lukáš Jasanský / Martin Polák, Vtipy a reportáže

Teoretická diplomová práce, 1993, vydaná u příležitosti společné výstavy obou autorů v Galerii U Bílého jednorožce v Klatovech ve dnech 7. 3. – 9. 5. 2010.

Start Point 2009

Katalog 7. ročníku nejlepších diplomových prací evropských uměleckých škol.

Serena Korda

Kniha byla vydána v rámci projektu Started 2010, Serena Korda získala cenu Start Point 2009.

Peter Lang

Obsáhlá publikace vydaná k výstavě Petera Langa v Galerii u Bílého jednorožce v Klatovech ve dnech 3. 10. – 29. 11. 2009.

Vladimír a Jiří Modrý

Vydáno u příležitosti výstavy konané ve dnech 3. – 31. října 2010 na zámku Klenová.

Jiří Kovanda

Katalog Jiřího Kovandy, který vystavoval v Galerii U Bílého jednorožce v roce 2008.

Vydáno ve spolupráci s Fakultou umění a designu Univerzity Jana Evangelisty Purkyně v Ústí nad Labem.

Jako poradní orgán ředitelky pracovala v roce 2010 nákupní komise ve složení:

Mgr. Božena Vachudová – vedoucí odborného úseku Galerie umění Karlovy Vary

PhDr. Jaromír Zemina – nezávislý kurátor

M.A. Richard Frederick Drury – nezávislý kurátor

Doc., Akad. mal. Josef Mištera – ředitel UUD ZČU v Plzni

PhDr. Jiří Valoch – nezávislý kurátor

Akvizice:

Aleš Lamr

Růžový skok, 1981, akryl / plátno, 155 x 118 cm

Alice Nikitinová

Babka, 2007, kombinovaná technika, 130 x 80 cm

Ivan Pinkava

Portréty pro..., 1985 – 86, čb. foto 9ks, 35 x 45 cm

Bez názvu 1, 2008, čb. fotografie, 50 x 60 cm

Bez názvu 2, 2008, čb. fotografie, 50 x 60 cm

Bez názvu 3, 2008, čb. fotografie, 30 x 40 cm

Exercicie I., 2003, čb. fotografie, 50 x 60 cm

Lůžko I., 2008, čb. fotografie, 50 x 60cm

Lůžko II., 2008, čb. fotografie, 50 x 60 cm

Vanity, 2008, čb. fotografie, 50 x 60 cm

Velká hostina, 2003, čb. fotografie, 30 x 40 cm

Jaroslav Róna

Starý varan, 2001, olej / plátno, 120 x 135 cm

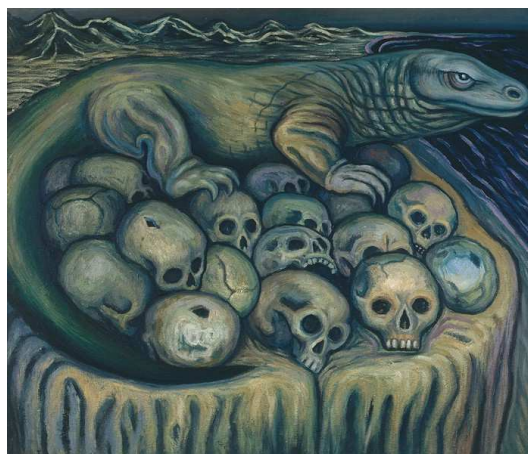
Barbora Motlová

Souboj, 2007, olej / plátno, 30 x 30 cm

U jezera, 2007, olej / plátno, 100 x 100 cm

Lesík, 2010, olej / plátno, 50 x 50 cm

Forest Vamp, 2007, olej / plátno, 70 x 90 cm



*Jaroslav Róna, Starý varan,
olej/plátno, 120 x 135*

Jiří Petrbok

10 ks z cyklu ENYKY BENYKY, 2002 - 2003, kombinované techniky, různé rozměry

Teroristi, 1999, kombinovaná technika na sololitu, 70 x 44 cm

Benedikt Tolar

6ks dřevěný kříž, 2010, lakované barvené dřevo.

Střecha 7.-I., 2010, dřevo, ocel / koroze, lak, 157 x 123cm x 10 cm

Lednice III-X, 2008, polychrom. dřevo, plast, 64 x 62 x 4 cm

Lednice III.-blond I. + blond II., 2008, polychrom. dřevo, plast, 65 x 55 x 8 cm

Václav Gatarik

První slunce, polychromované dřevo, reliéf

Aleš Hnízdil

Ticho v prostoru, pískovec, nerez ocel

Ticho v prostoru, pískovec, nerez ocel

Jan Samec

Outside/Inside I, akryl, plátno, 215 x 185 cm, 2006

Outsider/Inside II, akryl, plátno, 220 x 185 cm, 2006

Zdeněk Sýkora

13 linií pro SH, XIV / XXX, 2003, papír / serigrafie, 65 x 65 cm

Barevná struktura, 52 / 55, 1967-2009, papír / serigrafie, 70 x 70 cm

Hnědo-bílá struktura, 80 / 250, 1973, papír / serigrafie, 51 x 51 cm

Modrý ležák, 56 / 70, 2006, papír / serigrafie, 70 x 100 cm

Černobílá struktura, 52 / 55, 1967-2009, papír / serigrafie, 70 x 70 cm



*Zdeněk Sýkora, 13 linií pro SH, 2003,
Serigrafie / papír, 65 x 65 cm*

Dary

Album Lino 2010 – dar od účastníků symposia „Lino 2010“

Jan Vičar, Stromy, 2010, černobílý. linoryt

Konzervátorský zásah

V případě rozměrného díla Antona Čierného Cesta (dřevo, kov, tkanina) byly zjištěny absolutně nevhodné podmínky uložení, které vedly k devastujícímu napadení červotočem a trouchnivění dřeva.

Na doporučení restaurátora zaměstnanci GKK toto dílo zakonzervovali a nově je vystaveno v hradní místnosti na Klenové.

Restaurátorské zásahy

V roce 2010 bylo odborně zrestaurováno 21 sbírkových předmětů:

14 prací na papíře:

Karel Malich, Mlýn na Sázavě, 63 x 41 cm, kvaš / papír (odstranění kys. pasparty, čištění, neutralizace)

Jiří Načeradský, Čtyři piráti, 32,5 x 26,4 cm, kvaš / papír (čištění, neutralizace)

Rudolf Kremlička, Ženský akt, 24,5 x 35,5 cm, tužka / papír (čištění, neutralizace)

František Hudeček, Slunečnice, 50,5 x 43,3 cm, rudka / papír (odstranění kyselé pasparty, čištění, lokální bělení, konsolidace, neutralizace)

Josef Váchal, bez názvu, 22 x 33 cm, barevný dřevoryt / papír (čištění, konsolidace, neutralizace) Josef Váchal, Mág astrál sobě podmaňuje, 25 x 30,5 cm, barevný dřevoryt / papír (čištění, konsolidace, neutralizace)

Josef Váchal, Personifikace živelných sil, 22 x 28,3 cm, barevný dřevoryt / papír (čištění, konsolidace, neutralizace)

Adolf Born, Nevítaná návštěva, 59,5 x 42,5 cm, litografie / papír (odstranění neautorských signatur psaných fixem a jejich nahrazení tužkou, neutralizace)

Eva Výborná, 3díla – Brána, Kámen, Chodba, 80 x 105 cm, uhel, pastel / papír (dezinfekce, zbavení plísní, retuš)

Přemysl Pospíšil, U viaduktu, 101,5 x 82 cm, uhel, pastel / papír (dezinfekce, zbavení plísní, neutralizace)

Vilma Vrbová – Kotrbová, Ležící děvčátko, 61 x 25 cm, tuš / papír (dezinfekce, zbavení plísní, neutralizace)

František Mokuša, Alternativa, 115 x 95 cm, akvarel / papír (dezinfekce, zbavení plísní)

1 plastika:

Roman Richtermoc, Děti na lavičce, cín (kompletace, začištění, povrch. konzervace)

8 obrazů:

Jaroslav Šámal, Žluté reflexy, 73 x 100 cm, olej / plátno (doplnění chybějících částí, retuš obrazu, oprava rámu)

Otakar Slavík, Zlatá slepice, 145 x 132 cm, olej / plátno (složitá upevňování malby, tmelení, retuš malby a rámu)

Otakar Slavík, Kulisák „Major“, 70 x 76 cm, olej / plátno (plošná retuš odřené plátna a rámu)

Milan Grygar, Polemika se čtvercem, 100 x 105 cm, akryl / plátno (upevňování promáčknuté části plátna, retuš plátna a rámu)

Květa Válová, Kolaři, 90 x 110 cm, olej / plátno (výměna vypínacího rámu, čištění, tmelení, retuše obrazu)

Květa Válová, Poznamenání, 2 x (162 x 135 cm), olej / plátno (oprava vypínacího rámu, čištění, retuše obrazu)

Květa Válová, Dotyk kamenů, 162 x 135 cm, olej / plátno (lokální snímání povrchových nečistot, retuše)

Václav Bláha, Konstrukce, 220 x 130 cm, olej / plátno (nové přepínání plátna, lokální nažehlování, retuše)



litografie Adolfa Borna

vlevo: dílo znehodnoceno signaturou vyvedenou černým značkovačem

vpravo: po složitém restaurátorském zásahu jsou po signatuře lehce patrné stopy pouze na rubu

Restaurování mobiliáře

Obraz Korunovace Panny Marie, 300x180 cm, olej / plátno (restaurování plátna i rámu)

Hodiny stojací s barometrem, výška 200 cm

Hodiny stojací s mušlí a rybou, výška 200 cm

Hrací skříňka, 100x85x48 cm, opraveno z finanční zdrojů norských fondů

Stálá expozice v zámku byla doplněna o soubor šesti židlí a stolu ve stylu Ludvík Filip, okolo roku 1860.

Depozitáře

Na základě podrobné zprávy o uchování sbírkových předmětů byla provedena řada opatření:

- **depozitární** prostory byly v roce 2010 vybaveny dostatečným množstvím odvlhčovačů a vlhkoměrů
- inženýrské sítě v depozitáři budovy zámku v Klenové byly zabezpečeny proti vniknutí škůdců
- k problematickému prostoru v přízemí purkrabství je od počátku roku 2010 přístupováno s přihlédnutím k Mollierovu diagramu, což se pozitivně projevilo na naměřených hodnotách relativní vlhkosti; nadále se ale jedná o **kritický prostor**, v plánu je přestěhování nejohroženějších plastik (cín, dřevo) do nově vybudovaného depozitáře hned po jeho dokončení
- instalace A. Čierneho byla zbavena škůdců a odstěhována z devastujícího prostředí stodoly ve statku na Klenové
- byly vyřešeny problémy s vysokou vlhkostí v depozitářích v Galerii U Bílého jednorozce seřízením klimatizační jednotky a přidáním odvlhčovačů, čímž se relativní vlhkost místností vrátila na optimální hodnoty
- železná plastika S. Kolíbala, dlouhodobě vystavena nevhodným podmínkám na půdě v Galerii U Bílého jednorozce, byla přestěhována do monitorovaného depozitáře tamtéž, prostory jsou zabezpečené EZS a nově přístupné pouze správci depozitáře; s výjimkou přízemí purkrabství, kde to technicky není možné, jsou všude udržovány optimální klimatické podmínky

Badatelské práce

Veronika Bártová, Sbíрка obrazů Galerie Klatovy / Klenová v letech 1963 – 1989, bakalářská diplomová práce, Univerzita Palackého v Olomouci, Filozofická fakulta, obor: Dějiny výtvarných umění, vedoucí diplomové práce Prof. PhDr. Pavel Štěpánek, Ph.D. Obhájena v roce 2010, 261 stran, obrazová příloha 33 stran, CD s fotodokumentací všech obrazů z uvedeného období.

Práce se zabývá historií Galerie Klatovy / Klenová a její podsbírkou obrazů z let 1963 – 1989. Tato část sbírky je v práci zpracována jako vědecký katalog a doplněna o historii a vznik sbírky GKK.

Daniela Štichová, Uchování sbírky Galerie Klatovy / Klenová, příspěvkové organizace Plzeňského kraje a přístup zřizovatele k této organizaci, zpracována jako závěrečná práce VII. běhu Školy muzejní propedeutiky při AMG
Obhájena 2010, 60 stran vč. příloh.

Práce se zabývá ochranou muzejních sbírek. Podrobně rozebírá způsob zacházení se sbírkou v Galerii Klatovy / Klenová z muzejního hlediska, kriticky hodnotí postup svého zřizovatele při správě sbírky (problematika nového deponitáře).

Provedené kontroly v roce 2010:

Finanční úřad v Klatovech – kontrola dotací poskytnutých od státních orgánů v letech 2006, 2007, 2008. Kontrola potvrdila, že nebyla při používání těchto finančních prostředků porušena rozpočtová kázeň.

Odbor ekonomický KÚPK - kontrolní oddělení prověřovalo hospodaření organizace za roky 2006, 2007 a 2008. Zjištěné nedostatky byly odstraněny v průběhu roku 2009. Následná kontrola probíhající na přelomu roku 2009 a 2010 konstatovala nápravu většiny vytknutých nedostatků.

Odbor kultury, památkové péče a cestovního ruchu KÚPK prověřoval dodržování zákona č. 122/2000 Sb. a plnění činností dle Zřizovací listiny. Zjištěné nedostatky byly z větší části odstraněny, nedostatky časově náročnější, např. doplňování záznamů v chronologické a systematické evidenci budou doplněny do 31.12.2011.

Všeobecná zdravotní pojišťovna – kontrola dne 20.7.2010 – bez závad

Ekonomické zhodnocení

Rozvaha k 31.12.2010 v tis.Kč

Aktiva	
Dlouhodobý nehmotný majetek	190
Oprávky k dlouhodobému nehmotnému majetku	149
Dlouhodobý hmotný majetek	75 636
z toho pozemky	6 461
umělecká díla	349
stavby	48 843
movité věci	5 360
drobný hmotný majetek	3 217
nedokončené investice	11 406
Oprávky k dlouhodobému hmotnému majetku	14 407
Zboží na skladě	2 976
Pohledávky	1 121
Finanční majetek	5 544
Aktiva celkem	70 911
Pasiva	
Majetkové fondy	62 094
Finanční fondy	6 460
z toho fond rezervní	979
Krátkodobé závazky	2 263
Výsledek hospodaření	94
Pasiva celkem	70 911

Výsledek hospodaření za r. 2010

Náklady v tis. Kč	
Spotřeba materiálu a energie	1 618
Náklady na prodané zboží /především katalogy/	2 399
Opravy a udržování majetku	2 615
Cestovné	87
Náklady na reprezentaci	54
Ostatní služby	4 553
Mzdy	5 149
Sociální pojištění	1 584
FKSP a ostatní sociální náklady	229
Odpisy	1 383
Ostatní náklady	71
Náklady na doplňkovou činnost	473
Náklady celkem	20 215
Výnosy v tis. Kč	
Tržby ze vstupného	740
Tržby za prodané zboží	452
Aktivace zboží	530
Úroky a kurzové zisky	40
Příspěvky a dotace na provoz	17 729
Ostatní výnosy	85
Výnosy z doplňkové činnosti	733
Výnosy celkem	20 309
Výsledek hospodaření v tis. Kč	94