



G A L E R I E
K L A T O V Y
K L E N O V Á

VÝROČNÍ ZPRÁVA

GALERIE KLATOVY / KLENOVÁ

ROK 2017

ZÁKLADNÍ ÚDAJE

Název: Galerie Klatovy/Klenová, příspěvková organizace
Forma zřízení: Příspěvková organizace
Zřizovatel: Plzeňský kraj
Adresa: Galerie Klatovy/Klenová, Klenová č. 1, 340 21 Janovice nad Úhlavou
IČ: 177270
Telefon: 376 392 208, 376 312 049
Fax: 376 312 049
Email: info@gkk.cz
Web: www.gkk.cz

OBSAH

Představení	3
Sbírkové fondy galerie	5
Odborná činnost	6
Zápůčky	8
Výstavy v roce 2017 – charakteristika	11
Sympozia	18
Doprovodný program	19
Další kulturně výchovné akce	21
Spolupráce se zahraničními partnery	22
Seznam publikovaných příspěvků do médií	23
Mediální zviditelnění	25
Publikační činnost	26
Přehled návštěvnosti	27
Volné vstupy	29
Nákupy a dary uměleckých děl	30
Poradní orgán	34
Opravy a údržba	35
Provedené kontroly	36
Organizační řád galerie Klatovy / Klenová	37
Členství zaměstnanců galerie v oborových a odborných orgánech	39
Školení zaměstnanců a vzdělávací aktivity	40
Ekonomické zhodnocení	41
Granty a příspěvky v roce 2017	43
Závěr	44

PŘEDSTAVENÍ

Galerie Klatovy/Klenová je sbírkotvorná organizace a specializuje se na mapování a shromažďování výtvarných děl současné tvorby, počínaje 60. léty dvacátého století. Je jedním z největších muzeí umění v České republice. Opatruje a pečuje o sbírkový fond, tvořený z větší části současným moderním uměním. Spravuje několik objektů a kromě výstav v plenéru realizuje hlavní činnost v pěti budovách.

Zámek Klenová

Patrová zámecká budova ve stejnojmenné obci. V přízemí zámecké budovy se nachází stálá expozice představující zámecký mobiliář a výběr děl ze sbírkového fondu galerie. V prvním patře probíhají proměnné výstavy moderního současného umění. V části budovy je stylová zámecká restaurace sloužící návštěvníkům a je komerčně pronajímána stejně jako bytové prostory v patře zámku.

Hrad Klenová

Skupina vzájemně propojených hradních objektů. Jejich rozsáhlost a rozmanitost vedle historické výpovědi umožňuje pořádat proměnné výstavy výtvarného umění, především soch a instalací. Zároveň jsou zde trvale umístěny plastiky, jejichž prostřednictvím je budován sochařský park.

Zámecká sýpka

Čtyřpodlažní budova z 19. století hostí každým rokem výstavu vybraných žáků několika Základních uměleckých škol Plzeňského kraje, studenty uměleckých vysokých škol z Čech i zahraničí na workshopech a sympoziích a výstavy zaměřené na výtvarníky regionálního i celostátního významu a na výtvarníky ze zahraničí.

Purkrabství hradu Klenová

Tzv. Harantovské křídlo hradu je patrová budova s reprezentativním prostorem v 1. patře. Probíhají tady fotografické výstavy a různá hudební a divadelní představení v rámci doprovodného programu galerie.

Součástí rozsáhlého hradního a zámeckého areálu je sochařský park s uměleckými díly předních českých a slovenských výtvarníků: Jaroslav Róna, Jiří Seifert, Marius Kotrba, Anton Čierny, Pavel Opočenský, Čestmír Suška, Antonín Kašpar, Monika Immrová, Tomáš Polcar, Adéla Matasová, Vincenc Vingler, Vladimír Kovářík.

Výstavní prostory se otevírají sezónně od 1. dubna do 31. října každého roku.

Vila Paula

Třípodlažní budova z 19. století. V současné době využívána pro rezidenční pobyty výtvarníků, studentská sympozia a sympozia linorytu. Byt ve druhém patře budovy je komerčně pronajímán.

Dům čp. 149/I v Klatovech /Galerie U Bílého jednorozce/

Je výstavní síň galerie s celo-ročním provozem a s programem výstav současného moderního umění. Přízemí domu je komerčně pronajímáno k účelu galerijní kavárny. Budova patří z 1/8 restituentce paní Dagmar Cincibuchové z Prahy.

Areál bývalého statku

Areál bývalého statku na Klenové zahrnující budovu stodoly, stájí, teletníku a připraven krmiv pro dobytek je památkově chráněn a zároveň ve stavu chátrání již řadu let z důvodu nedostatku investičních prostředků. Menší část statku – jedna budova - je opravena a slouží jako provizorní galerijní depozitář. V roce 2017 galerie

připravila k podání projekt pro dotaci z evropských fondů z programu IROP na záchranu areálu s budoucím využitím jako „Centra pro podporu výtvarné kultury.

V neposlední řadě galerie za symbolické nájemné užívá prostory kostela sv. Vavřince v Klatovech – majetek Městského úřadu v Klatovech – a v době od května do konce října zde pořádá výstavy adekvátní vnitřnímu uspořádání.

Všechny užívané objekty mají statut kulturní památky a jejich případné stavební úpravy podléhají doзору Památkového ústavu v Plzni.

Záměr:

Trvá neutěšený stav uložení sbírkových předmětů a jako řešení se nabízí pokračování revitalizace stávajících budov a jejich přestavba na depozitární prostor, tvůrčí dílny a výstavní sítě pro trvalou výstavu moderního současného umění ze sbírek galerie. Realizaci zatím brání nedostatek finančních prostředků, naději vkládáme do získání finanční dotace z programu IROP.

Vedle záměru revitalizace je soustavně tvořen a rozšiřován sochařský park. Areál hradu a zámku poskytuje ideální prostor k trvalému vystavení plastik předních českých i zahraničních výtvarníků a umožňuje tak návštěvníkům vnímat současné umění na pozadí historických budov a romantického plenéru.



Nádvoří hradu a zámku Klenová

SBÍRKOVÉ FONDY GALERIE

Sbírka výtvarného umění Galerie Klatovy / Klenová je tvořena od r. 1964. V prvopočátcích byly do sbírek zařazovány převážně převody děl z Ministerstva kultury a nahodilé nákupy. Časem se tvorba sbírky stala systematictější, přesto stále podléhala požadavkům režimu. Situaci neprospělo ani sloučení galerie s klatovským muzeem po roce 1969, které trvalo do roku 1990. Přesto i v této době byla zakoupena řada významných autorů např. Jiří Sopko, Ivan Ouhel nebo František Hodonský.

Po roce 1989 se sbírka začala rozrůstat o výtvarná díla špičkových českých i zahraničních autorů, představitelů postmoderní doby zaměřujících se hlavně na malbu, plastiku a kresbu, což dnes tvoří základ celé sbírky. Jednalo se většinou o autory, jimž galerie uspořádala v Klatovech nebo na Klenové výstavu, např. sestry Válovy, Vladimíra Kokoliu nebo Adrienu Šimotovou.

Po roce 2004 se začal tvořit další sbírkový okruh a vzniká podsbírká „Fotografie, filmy, videozáznamy a jiná média“.

V současné době sbírka zahrnuje pět podsbírek výtvarného umění: Obrazy, Kresby, Plastiky, Grafiky, Fotografie, filmy a videozáznamy a menší podsbírkou zámeckého mobiliáře.

Jedná se v souhrnu o 3416 sbírkových předmětů. Některé z nejstarších děl – od představitelů klasické moderny počátku 20. století - tvoří stálou expozici v přízemí zámku spolu s ucelenou kolekcí jedenácti olejomalb Vilmy Vrbové – Kotrbové, která se na Klenové narodila a odkázala galerii značné rodinné jmění.

Za stálou expozici je nutné považovat i expozici venkovní tzv. sochařský park s plastikami autorů Mariuse Kotrby, Antona Čierného, Jaroslava Róny, Vincence Vinglera, Václava Fialy, Jiřího Seiferta, Adély Matasové, Čestmíra Sušky, Pavla Opočenského, Antonína Kašpara, Moniky Immrová a Jakuba Lipavského.

Průběžně probíhá doplňování chybějících údajů v evidenci, informace o autorech a původech děl a jejich fotodokumentace.

počet sbírkových předmětů k 31.12.2017

Obrazy	1091
Plastiky	587
Kresby	1098
Grafiky	294
Fotografie, filmy, videa a jiná média	236
Historická	113

ODBORNÁ ČINNOST

Péče o sbírky

O sbírky v Galerii Klatovy / Klenová pečuje kurátor sbírek a správce depozitáře ve spolupráci s ostatními zaměstnanci galerie.

Galerie Klatovy/Klenová nemá vlastní restaurátorské a konzervátorské oddělení a v případě nutnosti restaurátorských nebo konzervátorských zásahů spolupracuje s externími restaurátory s dlouholetou praxí. V roce 2017 nebyly provedeny restaurátorské zásahy na sbírkových předmětech.

Evidence a dokumentace

Sbírka Galerie Klatovy/Klenová je zapsána v Centrální evidenci sbírek (CES), číslo GKK/001-06-22/006001. Má několik podsbírek, rozdělených podle charakteru předmětů.

Evidence sbírkových předmětů je vedena jako dvoustupňová, tj. chronologická (přírůstková kniha) a systematická (katalogizační karty). V katalogizačních kartách jsou průběžně doplňovány nové údaje. Zároveň je pro dokumentaci a evidenci sbírek využíván počítačový program Demus01. Databázi doplňuje kurátor sbírek podle přírůstků sbírky.

Počet zapsaných přírůstkových čísel v Přírůstkové knize v roce 2017 123

Počet zapsaných přírůstkových čísel v Katalogizačních kartách v roce 2017 123

On - line vizualizace sbírek GKK v CES byla podle novely vyhlášky Ministerstva kultury č. 275/2000 Sb., kterou se provádí zákon č. 122/2000 Sb., o ochraně sbírek muzejní povahy a o změně některých dalších zákonů, provedena ke dni 30.6.2014 u všech podsbírek (1.obrazy, 2.kresby, 3.plastiky, 4.grafika, 5.historická, 6.fotografie, filmy, videozáznamy a jiná média) a byla odsouhlasena Ministerstvem kultury ČR.

Fotografická dokumentace sbírek a její digitalizace je prováděna průběžně.

Prezentace

Galerie Klatovy / Klenová využívá pro stálou expozici přízemí zámku v Klenové, které je vybaveno historickým mobiliářem a iluzorní výmalbou. Vzhledem k tomu je zde trvale vystavováno dnes již klasické umění. Ostatní výtvarná díla sbírkového fondu představujeme jako tématické výstavy nebo jako součást proměnných výstav společně se zápůjčkami, kdy se jedná o výstavy autorské nebo tématické.

Záměrem galerie je připravit v prostoru bývalého statku výstavní síň, kde by bylo možné vytvořit stálou expozici moderního výtvarného umění, především prostorových plastik. Zajímavým procesem je vzhledem k příležitosti tvorba sochařského parku.

Inventarizace

V roce 2017 byla provedena částečná inventarizace sbírkového fondu. Inventarizace byla provedena k 31.12.2017 a podíleli se na ni Mgr. Michal Lazorčík, PhDr. Lucie Šiklová a Ladislav Sýkora

Badatelská činnost

Probíhá soustavně a je součástí evidence sbírkového fondu galerie. Badatelské činnosti se v roce 2017 věnovali zaměstnanci galerie Mgr. Michal Lazorčík a PhDr. Lucie Šiklová.

V rámci své disertační práce na ÚDU FF UK se kurátorka sbírek a výstav PhDr. Lucie Šiklová věnuje tématu Poslední obrazy, do budoucna je plánována výstava, která představí poslední díla českých autorů, tvořících převážně v 20. stol.

V GKK probíhá v rámci badatelské činnosti několik důležitých projektů. Jedná se především o symposia. Sympozium linorytu dlouhodobě mapuje tento výtvarný obor nejen v Čechách, ale i v okolních zemích. V GKK tak postupně vzniká ojedinělá kolekce linorytů, která je postupně představována veřejnosti.

Mezinárodní studentská symposia a komiksová symposia ukazují tvorbu nejmladší generace výtvarných umělců a výtvarníků zabývajících se zvláštním druhem umění – komiksem. Galerie prostřednictvím těchto projektů vyhledává a prezentuje jejich nejvýznamnější představitele.

ZÁPŮČKY

Jednotlivé zápůjčky v r. 2017

Instituce, Výstava

Zapůjčené výtvarné dílo

Galerie současného umění a architektury/ Dům umění České Budějovice, Adriena Šimotová

K 518 – Adriena Šimotová – Stůl / Z cyklu Magie věcí

Správa Pražského hradu, Světlo v obrazech – Český impresionismus

O 266 – Max Švabinský - Trojportrét

Galerie moderního umění v Hradci Králové, Jiří Kornatovský – Style Declarative

K 485 – Jiří Kornatovský – Meditace

Muzeum Karlovy Vary, Vlastimil Květenský

P 237 – Květenský Vlastimil – Zrcadlení mořského obláčku

Středočeské muzeum v Roztokách u Prahy, Letní keramická plastika

F 212 – Bromová Veronika - Hathořina kabelka

Galerie Chodovská tvrz, Tři generace Jilemnických – Společná inspirace (sochy, obrazy, kresby)

K 1024 – Filomena Borecká - Okolnost I.

K 1025 – Filomena Borecká - Okolnost II.

K 1026 – Filomena Borecká – Přitažlivost

K 1027 – Filomena Borecká – Síla

Galerie umění Karlovy Vary, Antonín Kuchař a Gizela Kuchařová – Zuberová

P 208 – Kuchař Antonín – Medea

P 260 – Kuchař Antonín - Busta (portrét básníka R.B.)

P 74 – Kuchařová Erna Gizela – Přitažlivost

Zápůjčky na výstavy v zahraničí 2017

Instituce, Výstava

Zapůjčené výtvarné dílo

Východoslovenská galerie Košice, Vypovedaní / Téma ciganov vo výtvarnom umení

O 805 – Rudolf Dzurko – Houslistka

O 806 – Rudolf Dzurko – Skalice

Východoslovenská galerie Košice, 60. léta ze sbírek Galerie Klatovy / Klenová

1. P 58 – Vinopalová Daniela, Socha-Váza II.

2. P 156 – Zemánek Bohumil, Chléb s máslem

3. P 227 – Vingler Vincenc, Opice
4. P 314 – Zívr Ladislav, Stalagmit
5. P 396 – Palcr Zdeněk, Eva
6. P 401 – Kmentová Eva, Deska s otisky rtů.
7. P 417 – Podhrázský Stanislav, Sedící figura
8. P 418 – Janoušková Věra, Figura II.
9. P 419 – Janoušek Vladimír, Kus země
10. P 420 – Janoušek Vladimír, Lyrický tvor
11. P 423 – Stanislav Kolíbal, Závěj ("L")
12. P 426 – Kmentová Eva, Žena s nádobou
13. P 427 – Kmentová Eva, Osetá krajina II.
14. P 445 – Sekal Zbyněk, Obydlí
15. P 458 – Chlupáč Miloslav, Svlékající se
16. P 506 – Novák Jiří, Mobil
17. P 588 – Demartini Hugo, Relief / Objekt II
18. P 589 – Demartini Hugo, Zátíší
19. O 8 – Válová Květa, Kolaři
20. O 118 – Malich Karel, Krajina
21. O 140 – John Jiří, Atelier
22. O 145 – Kopecký Bohdan, Haldy a domky
23. O 143 – Jiří Patera, Lipno
24. O 181 – Slavík Otakar, Kulisák Major
25. O 200 – Valter Karel, Krajina s kopcem
26. O 234 – Mrázková Daisy, Člověk a sen
27. O 262 – Paur Jaroslav, Spálené město
28. O 286 – Fremund Richard, Vánoční krajina
29. O 287 – Krejčí Jiří, Oblak nad krajinou.
30. O 299 – Kiml Václav, Listopad
31. O 300 – Kotík Pravoslav, Obydlí pro básníka
32. O 331 – Smetana Jan, Až na konci lesa
33. O 338 – Souček Karel, Don Quiotte
34. O 340 – Vitík Alois, Okřídlená figura
35. O 351 – Gruber Ivan, Červené světlo
36. O 369 – Fremund Richard, Z cyklu Slovensko
37. O 380 – Jíra Josef, Rybář
38. O 562 – Smetana Jan, Laboratoř II
39. O 612 – Gross František, Strojek
40. O 629 – Oriěšková Petra, Těšení
41. O 781 – Hajn Alva, Obraz s figurativním motivem
42. O 784 – Hajn Alva, Vražda / Proces
43. O 790 – Stanislav Kolíbal, Rámečky (pět a půl)
44. O 809 – Pádrťová Ludmila, Červený
45. O 817 – Karlíková Olga, Moře I.
46. O 828 – Beran Zdeněk, Stopa II.
47. O 829 – Švankmajer Jan, Drůzy
48. O 839 – Mrázek Jiří, Světélkování
49. O 843 – Kubíček Jánuš, Kánon (Zátíší)
50. O 844 – Vaca Karel, Rouge et Vert
51. O 893 – Kotík Jan, Kompozice
52. O 894 – Načeradský Jiří, Káma kněžka lásky

53. O 1016 – Sýkora Zdeněk, Krajina s Ohří
54. O 1032 – Sion Zbyšek, Ofélie III.
55. O 1126 – Lamr Aleš, Vodopád v džungli
56. O 1127 – Lamr Aleš, Ptačí galanterie
57. K 91 – Born Adolf, Nevítaná návštěva
58. K 98 – Načeradský Jiří, Čtyři piráti
59. K 101 – Born Adolf, Zaklínači hadů
60. K 354 – Kolář Jiří, Hommage a Baudelaire Partitur für ein Lautgedicht (5 ks)
61. K 500 – Ranný Michal, Skála
62. K 542 – Kolářová Běla, Variace na dva trojúhelníky
63. K 553 – Vladislav Mirvald, Kaňkáž
64. K 554 – Vladislav Mirvald, Nulová struktura
65. K 555 – Vladislav Mirvald, Struktura z číslic
66. K 556 – Vladislav Mirvald, bez názvu (Kaňkáž s číslicemi),
67. K 573 – Boštík Václav, Obrazy světla (4 ks)
68. K 615 – Rajlich Tomáš, Bez názvu,
69. K 616 – Rajlich Tomáš, Bez názvu,
70. K 627 – Ranný Michal, Kámen,
71. K 628 – Ranný Michal, Krajina,
72. K 642 – Ranný Michal, Kámen,
73. K 657 – Ranný Michal, Roští
74. K 814 – Kučerová Alena, V okamžiku – dvojčáry,
75. K 815 – Kučerová Alena, Skaliska,
76. K 1053 – Němec Rudolf, Bez názvu,
77. K 1054 – Němec Rudolf, Bez názvu
78. K 1055 – Němec Rudolf, Bez názvu,
79. G 2 – Sýkora Zdeněk, Barevná struktura, (č. 52/55),
80. G 5 – Sýkora Zdeněk, Černobílá struktura
81. G 95 – Ovčáček Eduard, Mordochaj, 24/35
82. G 96 – Ovčáček Eduard, Alchymie II., 12/35
83. G 100 – Ovčáček Eduard, Golem I., 16/35
84. G 101 – Ovčáček Eduard, Mág, 17/35
85. G 102 – Lusus Scriptur, 12/35
86. G 146 – Ovčáček Eduard, LESSON OF A BIG A I., 3/10
87. G 150 – Ovčáček Eduard, HOLD THE LINE COMRADES V., 3/10
88. G 154 – DEMOCRACY III. IX., 3/10
89. G 157 – Ovčáček Eduard, A WITHOUT HUMAN FACE XII., 3/10
90. G 161 – Ovčáček Eduard, PERSONALITY CULT XV., 3/10
91. G 162 – Ovčáček Eduard, TOTALITY XVI., 3/10
92. G 231 – Puchnarová Dana, Čekání na odpich 2 / 5 (Z cyklu Slévárny)
93. G 232 – Puchnarová Dana, Tíha práce 4/5 (Z cyklu Slévárny)
94. G 233 – Puchnarová Dana, Muž a stroj 4/10
95. G 234 – Puchnarová Dana, Průběh křivky obrazem čtverců (Hold kybernetice)
96. G 235 – Puchnarová Dana, Tři grácie 4/10 (cyklus Křivky)
97. G 236 – Němec Rudolf, Tlak 8 1/2 atomů 1/10
98. G 237 – Němec Rudolf, Signál 4/5

VÝSTAVY V ROCE 2017 – CHARAKTERISTIKA

Galerie disponuje prostorem pro stálou expozici pouze v přízemí zámku Klenová, který je vybaven historickým dobovým mobiliářem. Proto jsou vystavována díla dnes již klasická od autorů jako je například Filla, Chittussi, Radimský, Pirner. Vhodný výstavní prostor pro stálou expozici moderního umění zatím není k dispozici. Do budoucna se nabízí areál bývalého statku, kde by mohl být pod jednou střechou depozitář i stálá expozice současného umění.

Galerie se věnuje náročné výstavní činnosti podle výstavní dramaturgie zpracované v souladu se Zřizovací listinou a představuje špičkové české i zahraniční výtvarné umění s odbornou popularizací.

Přehled výstav v Galerii Klatovy / Klenová za rok 2017

Galerie U Bílého jednorožce v Klatovech

Zdena Kolečková / Metafyzika ztráty

21. 1. – 26. 3. 2017

Tvorba Zdeny Kolečkové (narozena 1969 v Ústí nad Labem) se ocitá na pomezí či v symbióze několika žánrů a oborů.

V částečně retrospektivní výstavě připravené pro Galerii U Bílého jednorožce v Klatovech a nazvané Metafyzika ztráty se autorka pohybovala na pomezí umělecké výpovědi, která v průběhu více než dvou dekád zaznamenává intimní rovinu jejího života, a terénního výzkumu geografické a sociokulturní oblasti, jíž se kdysi říkalo Sudety. Narativní linie načrtnutá prezentovanými díly, kterou spoluutvářejí objektivnější glosy a subjektivnější sebezpytující analýzy, reflektuje prožitky a zasuté vzpomínky dítěte vyrůstajícího v syrové atmosféře severočeského pohraničí, dojmy mladého člověka euforicky přijímajícího naděje spojené se změnou společenského paradigmatu po roce 1989 i zralé ženy ohlížející se po uplynulém období a sledující aktuální politický vývoj s obavami a znepokojením.

V podmanivých monochromních plátnech, pseudodokumentárních fotografických cyklech či subtilních instalačních projektech se Zdena Kolečková usilovně pokouší o kritický soupis euforických nadějí a opakovaných pochybení, aby rehabilitovala očistný a konstruktivní potenciál všech našich minulých ztrát.

Kurátor výstavy: Michal Koleček

Viktor Pivovarov / Dědečku viděl jsi Boha?

31. 1. – 4. 6. 2017

Výstava s názvem Dědečku, viděl jsi Boha? spojovala dva výrazné proudy v tvorbě Viktora Pivovarova.

V prvním podlaží galerie byly představeny cykly: Temné pokoje, Jedlíci citronů, Děti bohů (série byla v Klatovech poprvé veřejně vystavena) a Súra strachu a pochybností, v nichž se Viktor Pivovarov dotýká především problému lidské samoty, tématu, které prochází celou jeho tvorbou. V temných pokojích se navíc zabývá problematičtým vztahem muže a ženy na té nejintimnější úrovni.

Ve druhém podlaží byly vystaveny cykly: Eidosy, Eidetické krajiny, Kruhy a Sady mnicha Rabinoviče, které představují jakési ideální projekty člověka a přírody. Viktor Pivovarov v těchto pracích vychází například z filozofie Platona (Eidosy) nebo ze zenové tradice (Sady mnicha Rabinoviče).

Kurátorka výstavy: Maria Černá Pivovarová, Michal Lazorčík

Zdena Strobachová

10. 6. – 13. 8. 2017

Zdena Strobachová (1932 - 2005), designérka, sklářská výtvarnice a malířka naplňuje hned několik topoi: manželství dvou silných uměleckých osobností, ženy umělkyně a zároveň ženy slavného muže.

Na začátku úspěšná sklářka, která se podílela na legendární československé expozici Expo 58 v Bruselu, a získala zde Zlatou medaili. Po svatbě s Václavem Ciglerem a narození dětí se na dvacet pět let vzdává vlastní volné tvorby, vede úspěšnému architektu a skláři agendu a stará se o rodinu. Pouze příležitostně vytváří modely pro přehlídky Václavových šperků. V roce 1985 nastává zlom, nastřádaná energie z potřeby malovat se uvolní, Zdena se odstěhuje na venkov, gejí tvorby vytryskne. Následuje dvacet let v osamění, kdy s veškerou vášní skládá své úcty životu a umění. Malířský potenciál, který již v její sklářské tvorbě zahlédl její profesor Josef Kaplický, rozvinula a naplnila vrchovatou měrou. Člověk, zvíře, rostlina, celý její svět, ten ze zahrady, z okolní přírody kolem Blatné i ten svět magického vlnění televizní obrazovky, která představovala po dlouhou dobu téměř výhradního společníka venkovských večerů, se ocitá jako zrcadlo její duše na velkorysých malbách o rozměrech daných stranou stopadesáticentimetrové role papíru gramáže „školní čtvrtky“, ze které odvíjí svůj malířský čas. Je to malba silná, malba neuvěřitelné barevnosti a života, jeho krásy, radosti i bolesti.

Výstava v Galerii U Bílého jednorožce byla vzácnou příležitostí poznat dosud málo povědomé dílo světových parametrů umělkyně, která si za svého života nepřála ani tak vystavovat, jako malovat.

Kurátorka výstavy: Lucie Šiklová

Ondřej Maleček

19. 8. – 15. 10. 2017

Osobitá, kresebná a průzračná malba Ondřeje Malečka snoubí intelekt výšek s hloubkami citu. Přes svoji zdánlivou jednoduchost je plná ikonografických, literárních a sémantických odkazů. Zdánlivě nekomplikovaný výtvarný výraz řeší závažná témata a představuje tak jeden z vrcholů našich současných neoromantických tendencí. Jako pravověrný romantik se Maleček vztahuje především ke třem úběžníkům, kterými jsou láska, smrt a příroda. Dalším důležitým aspektem jeho tvorby je příběh. Jeho přístup je tak v podstatě konceptuální a tvorba může být interpretována jako dokumentace cesty romantického poutníka.

Kurátorka výstavy: Lucie Šiklová

Josef Navrátil (1798–1865)

21. 10. – 7. 1. 2018

Roku 2018 uplyne 220 let od narození malíře Josefa Navrátila, jehož dílo představuje jeden z vrcholů českého umění 19. století. Navrátilova bohatá umělecká tvorba, která v mnohém navazovala na českou rokokovou tradici a zároveň předjímalá nové realistické tendence, byla jedinečná svým malířským mistrovstvím a neobyčejným koloristickým citem. Žánrová rozmanitost jeho prací sahala od krajinářských záběrů, které představoval též v barevně bohatých kvaších, k figurálním pracím, zachycujícím žánry z každodenního života, z divadelního prostředí i galantní scény ze šlechtické společnosti, až k brilantním zátiším, představujícím nejrůznější druhy ovoce a kulinářských lahůdek.

Partnerem výstavy byla Národní galerie v Praze.

Autorka: Šárka Leubnerová

Kurátorka: Lucie Šiklová

Kostel sv. Vavřince

Olbram Zoubek / Sochy

21. 4. – 18. 6. 2017

Jednou z prvních polistopadových výstav v Galerii U Bílého jednorožce v Klatovech byla výstava Olbrama Zoubka (1926 – 2017), významného českého sochaře, absolventa Vysoké uměleckopřemyslové školy v Praze, který studoval u profesora Josefa Wagnera. O kvalitě autorova díla svědčí fakt, že v časech, kdy už svobodnému vystavování v Klatovech nikdo nebránil, bylo snahou tehdejších zaměstnanců a přátel galerie představit klatovskému publiku právě práci Olbrama Zoubka.

Dnes, již po sedmadvaceti letech, představí výtvarník své nezaměnitelné sochy v barokním kostele sv. Vavřince v Klatovech. Interiér kostela v kombinaci s pracemi tohoto výjimečného umělce se tak stal jedinečným místem krásy a inspirace.

Kurátoři : Jakub Grec, Michal Lazorčík

Společné cesty 5

23.6. – 16.7.2017

Již popáté byla představena díla výtvarníků klatovského regionu společně s výtvarníky německé příhraniční oblasti. Hlavním pořadatelem výstavy bylo město Klatovy, galerie podpořila akci po provozní a technické stránce.

Kurátor výstavy: Jarmila Štěpánková

Okouzlení řádem

22. 7. – 31. 10. 2017

V kostele sv. Vavřince v Klatovech se představila Východočeská sekce Klubu konkrétníků KK3. Dominantou výstavy je víc jak pětimetrová instalace Antropický princip monumentálního sochaře Ladislava Jezbery, doprovázená neméně rozměrnými obrazy Jaroslava Jebavého. Energie vložená do soustředěného kroužení po plátně je nezměrná a hypnotická. Kostelním interiérem od vstupu až po kněžiště diváka doprovodí dvou- a třírozměrné práce sochaře Štěpána Mála (1966). Ani v tak velkolepém prostoru, jakým je svatovavřinecký kostel, nezanikla minuciózní akumulace špejlí a brček Vladany Hajnové. Že je na co navazovat, doloží vystavené kresby Alvy Hajna, jehož dílo klatovská galerie spoluobjevila pro současnost.

Kurátorka výstavy: Martina Vítková

Zámek Klenová

Stoleté putování Šumavou

1. 4. - 11. 6. 2017

Stoleté putování Šumavou je oslavou výročí sta let od založení Sdružení českých umělců grafiků Hollar a připomněla velký počet umělců-grafiků minulosti a současnosti, kteří se nechali očarovat Šumavou.

Na výstavě byli svými pracemi zastoupeni grafici: Alena Antonová, Daniela Benešová, Šimon Brejcha, Jana

Budíková, Irena Bujárková, Lenka Falušiová, Patrik Hábl, Jan Halla, Xénia Hoffmeisterová, Helena Horálková, Zbyněk Hraba, Zbyněk Janáček, Jarmila Janůlová, Jan Kavan, František Kobliha, Bedřich Kocman, Jan Konůpek, Ivo Křen, Martin Manojlín, Ota Matoušek, Alois Moravec, Martin Mulač, Arno Nauman, Karel Oberthor, Pavel Piekar, Lucie Raškovová, Josef Řeřicha, Vladimír Silovský, Miloš Sláma, Jan Šafránek, Marie M. Šechtlová, Karel Štěch, Hana Šuranská, Martin Velíšek, Eva Vlasáková, Jaroslav Vodrážka, Jan Cyril Vondrouš, Viktor Vorlíček

Kurátoři výstavy: Pavel Piekar, Karel Skalický, Michal Lazorčík

Jan Knap

18. 6. – 20. 8. 2017

Jan Knap (1949) je mezi současnými umělci exotickým zjevením. Jeho obrazy, malované staromistrovskou technikou do posledního detailu, vycházejí z klasických kompozic a zpracovávají především jedno pro autora životně klíčové téma. Tím tématem je Ježíškovo dětství, a mýlil by se překvapivě ten, kdo by Knapovy idylické výjevy ze zahrad a interiérů, plné andělského zpěvu a housliček, četl jako nadsázku. Knapova idyla totiž není jen o nekonečné harmonii. Při pohledu na chod svaté domácnosti, kde Panna žehlí, andělíčky pomáhají, dítě si hraje, se vluzuje otázka: co to za tím oknem ten Josef vlastně dělá? Klid je zdánlivý, drama vykoupení latentní. Vrstevnatost Knapových obrazů, symboly, které žijí svým vlastním životem, zářivá barevnost, to všechno upomíná na prerafaelitskou ideu o konci malířství, představovaném nástupem Rafaela Santiho, a o potřebě návratu malířství před něj do 15. století, kdy umělci ještě šlo o živou víru a nikoli o uměleckost.

Jan Knap s dalším českým emigrantem Milanem Kuncem a Petrem Angermannem, spolužáky z Kunstakademie Düsseldorf, založili v roce 1979 skupinu Normal, která se právě tak trochu po způsobu Prerafaelitů vrací k normální malbě. V Düsseldorfu, prosyceném Beuysovým konceptem, jejich návrat znamenal radikální počín, který nezůstal bez širší odborné reflexe. Vystoupení Normalu skončila, Jan Knap dál navázal na společné obrazy a pokračoval od jejich nadsázky k pravdě. Neboť v pravdě a nikoli ve snu o ní tkví skutečná idyla.

O přesvědčivosti této v současném umění neobvyklé cesty svědčí úspěšnost Knapových obrazů, které jsou rozesety v českých a zahraničních soukromých sbírkách. Pro veřejnost to však znamená, že nemá možnost se s dílem obšírněji seznámit. Výstava na zámku Klenová přináší jednu z dosud nejrozsáhlejších přehlídek Knapovy tvorby.

Kurátorka výstavy Lucie Šiklová

Umění 19. století na východním Slovensku

26. 8. - 31. 10. 2017

Výstavní projekt Umění 19. století na východním Slovensku byl reinstalací výstavy z produkce Východoslovenské galerie – Malířství 19. století na východním Slovensku. Kolekce děl 19. století tvoří jednu ze stěžejních částí sbírkového fondu Východoslovenské galerie, který byl systematicky doplňován od jejího založení. Východoslovenský region má bohatou výtvarnou tradici, která byla soustředěna ve městech Prešov, Košice a Levoča. Tato města byla hospodářskými a společenskými centry východního Slovenska, kde byla produkována aktivní výtvarná činnost.

V Košicích působila rozvětvená rodina Klimkovičových, jejíž aktivity vedly k založení první muzeální instituce na východním Slovensku a také první soukromé umělecké školy. Tematicky byla výstava rozdělena do více okruhů – portrétní tvorba (spišský okruh), figurální výjevy v podobě historických námětů (Klimkovičové, Maxmilián Kurth) a krajinomalba (Levoča) se snahou o věcný popis s přechodem od romantismu k realismu (Karol Tibély). Výstavnímu projektu dominovala především malířská tvorba, avšak v reinstalované koncepci obohacena o další výtvarné techniky (grafika, kresba).

Kurátoři výstavy: Ján Kovačič, Miroslav Kleban

IM 10

3. 11. - 12. 11. 2017

Výstava k deseti letům trvání ateliéru Interaktivní média Fakulty umění a designu Univerzity Jana Evangelisty Purkyně v Ústí nad Labem pod vedením doc. Pavla Kopřivy představila vtipné a neotřelé instalace ve vzájemném kontextu. Absolventi fakulty, která podporuje významně konceptuální výtvarnou tvorbu, reagovali svými instalacemi a výtvarnými díly na životní i politické události doby minulé i přítomné a reflektovali sociální témata prolínající se s jejich vlastními životními zkušenostmi.

Kurátor výstavy: Pavel Kopřiva

Sýpka Klenová

Cesta 2017

2. 4. – 4. 6. 2017

Čtrnáctý ročník přehlídky výtvarných oborů ZUŠ Plzeňského kraje tradičně představila nejlepší práce žáků těchto oborů. Výtvarná díla byla v průběhu výstavy hodnocena návštěvníky formou ankety a poté odbornou komisí. Autoři vítězných prací byli odměněni věcnými cenami.

Galerie tímto projektem seznamuje nejmladší zájemce s galerijním prostředím a doplňuje svoji edukační a výchovnou roli.

Kurátoři výstavy: Jitka Svobodová, Ladislav Sýkora

Dva břehy řeky Léthé / Chárónovo poselství

18. 6. – 6. 8. 2017

Retrospektivní prezentace děl skupiny plzeňských umělců, jež ovlivňovala a ovlivňuje umělecký výtvarný život západočeské metropole i celého regionu. Expozice byla koncipována ohleduplně se zaměřením na úctu k zakladatelům, poselství existence, vzájemné ovlivňování a předávání umělecké invence i otevírání se novým podnětům po dobu jednoho čtvrtstoletí.

Kurátorka výstavy: Helena Fenclová

Skrytá místa

13. 8. – 22. 10. 2017

Výstava představila výsledky týdenního komiksového česko-německého sympozia, kterého se zúčastnilo celkem devět umělců z Česka a Německa se speciálními hosty z Rakouska a Rumunska. Tématem v pořadí již druhého komiksového sympozia bylo zcela individuální tvůrčí uchopení v současné době velmi aktuálního fenoménu urban exploration (UrbEx) a s ním spojených výtvarných prvků street artu a graffiti. Sympozium a výstava se konala s finanční podporou Česko – německého fondu budoucnosti.

Kurátoři výstavy: Petra Mazáčová, Michal Lazorčík

Být součástí

27. 10. - 19. 11. 2017

Prezentace ateliéru Designu kovu a šperku Fakulty designu a umění Ladislava Sutnara ZČU v Plzni.

Po téměř deseti letech svého působení v rámci Západočeské univerzity se ateliér vyprofiloval do takové profesionální úrovně, kdy nejen na vnitrostátní, ale i na mezinárodní scéně autorského šperku sklízí s pravidelností úspěchy v podobě mezinárodních symposií, výběrových výstav absolventských prací a ocenění v celosvětových soutěžích.

Bez nadsázky lze říci, že rozsahem a náplní bude připravovaná prezentace ve svém oborovém zaměření jednou z největších výstav autorského šperku v celé Evropě.

Autor a kurátor výstavy: Petr Vogel

Purkrabství hradu Klenová

Michael Wellner Pospíšil / Paříž – můj osud

2. 4. – 20. 6. 2017

Výstava Pospíšilových fotografií přináší výběr nejzajímavějších fotografií jeho archivu z města nad Seinou, které vznikaly během autorova pobytu v Paříži trvajících necelé čtyři desítky let.

Kurátor výstavy: Helena Fenclová

Cristina Gori / Vault over

25. 6. – 20. 8. 2017

Výstava italské umělkyně Cristiny Gori křižovala časové, geografické, mytické a mytologické prostory a přinesla vhled do fenoménu armády hliněných bojovníků v Číně.

Její vlastní tělo na fotografiích evokuje dlouhou cestu v čase a prostoru. Ve svých fotografiích umělecky s použitím a zobrazováním vlastního těla rozkrývá historický odkaz na terakotovou armádu v Si-an v čínské provincii Šen-si.

Gori chce jít za hranice této prezentace a navázat na rysy vojáků, hodnostářů, generálů, sterjně jako vizionáře Chin Š'-chuang-ti, císaře a nositele představy o doprovodu terakotovou armádou složenou z tisíců válečníků, vozů a zbraní v posmrtném životě.

Zabývá se srovnáním dávné i daleké civilizace s nutností zhuštění různých figur do jediné.

Cristina Gori provokuje a vyvolává silné emoce spojené s čínským archeologickým nalezištěm.

Kurátor výstavy: Helena Fenclová

Michal Mašík / Na lovu v divoké přírodě Evropy

27.8. – 31.10.2017

Na 25 fotografiích byla zachycena zvířata ve svém přirozeném přírodním prostředí a také vzácná flóra české krajiny.

Michal Mašík přicházel na místo „lovu“ vyzbrojen trpělivostí a empatií k nedotčenému prostoru i k fotografovanému objektu z říše zvířat. Díky splynutí s přírodním okolím a fotografovaným živočichem vznikly snímky lesních a jiných zákoutí s portréty ptáků, hadů, lesní zvěře i vzácných původních rostlin v přirozeném prostředí.

Kurátor výstavy: Helena Fenclová

Výstavy mimo prostory Galerie Klatovy / Klenová

Východoslovenská galerie v Košicích

Odměk / Šedesátá léta ze sbírek GKK

15. 9. – 26. 11. 2017

Expozice ve Východoslovenské galerii v Košicích byla předpremiérou pro představení 60. let ze sbírek Galerie Klatovy / Klenová na Zámku Klenová v příštím roce. Je volně členěna na oddíly, představující rozdílné umělecké výrazy, charakteristické pro sledovaná léta. Zastoupena jsou díla, představující tehdy neoficiální informel, novou citlivost, konkrétní umění, novou figuraci, tzv. českou grotesku a pro naše prostředí vždy osudovou krajinu. S postupujícím časem je stále zřejmější, jak významnou kapitolu v našich dějinách umění 60. léta hrají a můžeme si jen povzdechnout, jací to byli tehdy v oněch nelehkých podmínkách frajeři. Vybraná díla z depozitářů Galerie Klatovy / Klenová, vzniklá ve vymezeném období ve svém celku výmluvně ilustrují sledované období. Zároveň dávají nahlédnout na sbírkotvornou činnost galerie a potvrzují vysokou úroveň zdejší sbírky.

Kurátoři výstavy : Michal Lazorčík, Lucie Šiklová

Centrum Bavaria Bohemia v Schönsee

Skrytá místa / Výsledky 2 ročníku česko – německého komiksového sympózia

26. 10 – 31. 12. 2017

Pokračování výstavy Skrytá místa z Klenové. Výstava se konala s finanční podporou Česko – německého fondu budoucnosti.

Kurátoři : Michal Lazorčík, Petra Mazáčová

SYMPOZIA

Symposia linorytu se v roce 2017 zúčastnili výtvarníci:

1. Libor Beránek (ČR)
2. Nanako Ishida (JAP)
3. Vít Ondráček (ČR)
4. Petra Jovanovská (ČR)
5. Krzysztof Bartnik (POL)
6. Petr Pazdera Payne (ČR)
7. Miroslava Zychová (ČR)
8. Václav Šlajch (ČR)

Symposia Skrytá místa se v roce 2017 zúčastnili výtvarníci a organizátoři :

1. Kateřina Čupová (ČR)
2. Anna Dvořáčková (ČR)
3. Stefan Giesbert Fromberger (DE)
4. Andreas Hartung (DE)
5. Eva Jaroňová (ČR)
6. Noëlle Kröger (DE)
7. Ester Kuchynková (ČR)
8. Paul Rietzl (DE)
9. Alina Staicu (ROM)
10. Herbert Christian Stöger (AUT)
11. Jakub Štark (ČR)

Symposium bylo podpořeno finančním příspěvkem z Česko-německého fondu budoucnosti.

DOPROVODNÝ PROGRAM

Přednášky

- 27. 1. Richard Pecha: Alexander Joseph Kolowrat –Krakovský
- 3. 2. Mgr. Martin Boček: Velká evropská emigrace 19. století do USA a současná emigrační krize
- 10. 2. Doc. Ing. arch. Zdeněk Rothbauer z cyklu „Lehkost a tíha architektury“
- 17. 2. Doc. PhDr. Lukáš Novotný, Ph.D.: Postoj Velké Británie k Československu ve 30. letech 20. století s současný postoj Londýna k Evropské unii
- 3. 3. PhDr. Roman Kodet, Ph.D.: Současné a minulé prezidentské volby v USA
- 10. 3. Mgr. Martin Urban: Proměna postavení a role hlavy rakouského státu od konce 19. století do současnosti v souvislosti s rakouskými prezidentskými volbami
- 17. 3. Prof. Ing. arch. Martin Rajniš z cyklu „Lehkost a tíha architektury“
- 24. 3. Šimon Prokop: Architektura již není zkamenělá hudba
- 7. 4. Diskusní setkání – Ozvěny 1. ročníku České ceny za architekturu
- 22. 9. Katka Havlíková: Opuštěná místa v Čechách
- 13. 10. Dialogy s historií s architektkou Zdeňkou Vydrovou
- 27. 10. Petr Štěpán: Výtvarné umění Ruska
- 3. 11. Architekt Lábus a příměstské bydlení – s architektky z AA atelieru Prof. Ladislava Lábus
- 10. 11. PhDr. Jan Lhoták, Ph.D.: Klatovy a sůl
- 24. 11. Mgr. Martin Urban: „Menší“ patálie se zřízením západočeského biskupství
- 1. 12. Monika Švec Sybolová: Vánoční a zimní motivy v umění od gotiky po současnost

Animační programy

Tradiční doprovodné programy pod vedením zkušených lektorek Bc. Vlasty Hrabětové, Mgr. Lucie Bočkové a Mgr. Jany Lazorčíkové v Galerii U Bílého jednorozce a v galerii na Klenové. Tyto programy jsou navštěvovány mateřskými, základními a středními školami nejen z Klatov, ale i z blízkého okolí. Od roku 2017 byla rozšířena edukační nabídka o animační program s historickou tematikou na hradě Klenová pro žáky mateřských a základních škol a o animační programy k výstavám v kostele sv. Vavřince v Klatovech pro základní a střední školy. Žáci jsou motivováni jak k samostatným návštěvám galerie ve volném čase, tak také k vytváření vlastního postoje k výtvarnému umění. V neposlední řadě se žáci učí kultivovanému vyjádření a prezentaci vlastních úsudků a závěrů. Předpokládáme, že někteří z nich se v budoucnu stanou pravidelnými návštěvníky galerie. V roce 2017 bylo provedeno 69 akcí.

Tvůrčí dílny

Tvůrčí dílny jsou od roku 2012 v rámci doprovodných programů trvalou nabídkou pro klatovskou veřejnost. Dílny jsou zaměřeny na různé věkové kategorie, přičemž stálý zájem jsme zaznamenali především o dílny určené rodičům s dětmi. Těchto dílen proběhlo v roce 2017 celkem 11. Další skupinou je mládež a dospělí, kterým byly určeny 3 akce. V současné době evidujeme stále větší zájem o tuto volnočasovou aktivitu.

Přípravu a průběh dílen zajišťovaly Mgr. Jana Lazorčíková a Bc. Vlasta Hrabětová.



Výtvarná dílna k výstavě Ondřeje Malečka, foto archiv GKK



Výtvarná dílna k výstavě Viktora Pivovarovy, foto archiv GKK

DALŠÍ KULTURNĚ VÝCHOVNÉ AKCE

Divadla

Divadelní soubor „Brouček“ – loutková pohádka pro nejmenší

Divadelní soubor „Rolnička“ – představení pro MŠ a ZŠ

Rytíři na hradě Klenová – zábavné odpoledne pro děti i dospělé

Koncerty

Kamelot

Greenhorns

Plavci

Roháči – adventní koncert

SPOLUPRÁCE SE ZAHRANIČNÍMI PARTNERY

Spolupráce s Východoslovenskou galerií v Košicích na výstavách 60. léta ze sbírek Galerie Klatovy / Klenová a Umění východního Slovenska v 19. století.

Spolupráce s Centrem Bavaria – Bohemia v německém Schönsee na společném projektu (komiksovém sympoziu) Skrytá místa .

SEZNAM PUBLIKOVANÝCH PŘÍSPĚVKŮ DO MÉDIÍ

Název výstavy	Tisk
Ondřej Maleček	Literární noviny, 9/2017
Olbram Zoubek: Sochy	Týden
Viktor Pivovarov	Xantypa, 4/2017
Osmdesátiny Viktora Pivovarova	Reflex, 14-17
Vše nejlepší k narozeninám	Art&Antiques, 4/2017
A co na Klenovou?	Rozhled, 4/2017
Hrad zámek i galerii	MF Dnes, 29.6. 2017
Sezóna Immrové	Art&Antiques, 9/2017
Hrad Klenová patřil rytířům	Klatovský deník, 24. 7. 2017
Děti si na Klenové vyzkoušeli linoryt	Klatovský deník
Šimotová v Budějovicích	Art&Antiques, 4/2017
Otázka pro..	Klatovský deník
Výstava umění 19. století na v. Slovensku	Artalk, 13.9. 2017
Jan Knap na zámku Klenová	Artalk, 11.8. 2017
Výstava Skrytá místa na Klenové	Artalk, 14. 9. 2017
Ondřej Maleček v Klatovech	Artalk, 11. 9. 2017
TZ: Malíři 19. století na Východním Slovensku	Artalk, 11. 9. 2017
TZ: Jan Knap	Artalk, 2. 8. 2017
TZ: Olbram Zoubek	Artalk, 13. 4. 2017
PF: jaká jsou?	Artalk, 1. 1. 2017

Viktor Pivovarov / Dědečku viděl jsi Boha ?

www.informuji.cz

<http://www.muzeoedu.cz/>

<http://www.ceskakultura.net/>

artalk.cz

www.plzen.cz

Artnmix / <http://www.ceskatelevize.cz/>

<http://www.bb kult.net/>

<http://pravednes.cz/>

www.jtbank.cz

Stoleté putování Šumavou

<http://www.sumavanet.cz/>

<http://hollar.cz/>
www.informuji.cz
<http://www.muzeoedu.cz/>

Olbram Zoubek / Sochy

www.do-muzea.cz
aktualnizpravy.cz
<http://www.rozhlas.cz/>
<http://www.regionplzen.cz/>
<http://www.regionplzen.cz/>
<http://www.olbramzoubek.cz/>
www.plzen.cz

Skrytá místa

<http://www.artmap.cz/skryta-mista>
<http://artalk.cz>
<http://www.blesk.cz/>
<https://www.iumeni.cz>
<http://plzen.cz/>
<https://www.do-muzea.cz/>
<http://www.regionplzen.cz/>
<http://www.turistickelisty.sportovnilisty.cz>
<http://rgcr.cz/skryta-mista-komiks/>
<http://fpe.zcu.cz/>
<http://www.humanart.cz/>
<http://www.h7o.cz/aktualne/>
<http://www.bbkult.net/>
<http://gesinastaerz.de/>
<http://ahartung.tumblr.com/>
<http://play.tojsiab.com/d3fcewoxCAk>

Umění 19. století na východním Slovensku

www.sumavanet.cz
www.kulturni-noviny.cz
<http://www.ceskakultura.net/>
<http://www.bbkult.net/>

Odměk / šedesátá léta ze sbírek GKK

<http://www.vsg.sk/>

MEDIÁLNÍ ZVIDITELNĚNÍ

Galerie Klatovy/Klenová prezentuje své aktivity prostřednictvím webových stránek jednotným vizuálním stylem, který uvádí logo galerie.

Instituce se zviditelňuje nejen prostřednictvím odborných periodik jako je Atelier, Art & Antique, Flash Art, společenských kulturních revue Instinkt, ale i komerčních a regionálních medií jako je Klatovský deník, Klatovan, Mladá fronta, Český rozhlas, Česká televize, iKlatovy. V neposlední řadě je spojení na galerii součástí mnoha webových stránek spřátelených organizací.

PUBLIKAČNÍ ČINNOST

Art dialog

Katalog dokumentující výsledky mezinárodního studentského sympozia

Josef Navrátil

Vydáno ke stejnojmenné výstavě v Galerii U Bílého jednorožce v Klatovech

Ondřej Maleček

Vydáno ke stejnojmenné výstavě v Galerii U Bílého jednorožce v Klatovech

Odměk / Šedesátá léta ze sbírek GKK

Vydáno k stejnojmenné výstavě ze sbírek GKK ve Východoslovenské galerii v Košicích

Okouzlení řádem

Vydáno v roce 2017 k stejnojmenné výstavě v kostele sv. Vavřince v Klatovech

Olbram Zoubek / Sochy

Vydáno k stejnojmenné výstavě v kostele sv. Vavřince v Klatovech

Jan Knap

Vydáno k výstavě na zámku Klenová

Zdena Strobachová

Vydáno k výstavě v Galerii U Bílého jednorožce v Klatovech

Viktor Pivovarov / Dědečku, viděl jsi Boha?

Katalog vydaný k stejnojmenné výstavě v Galerii U Bílého jednorožce v Klatovech

Stoleté putování Šumavou

Katalog vydaný k stejnojmenné výstavě na zámku Klenová

Skrytá místa

Katalog dokumentující česko-německé sympozium

PŘEHLED NÁVŠTĚVNOSTI

Výstavy	Počet návštěvníků
Paříž – můj osud	4.062
Stoleté putování Šumavou	3.101
Cesta	3.402
Jan Knap	8.147
Dva břehy řeky Lethé	6.050
Cristina Gori	7.679
Skrytá místa	4.299
Umění 19. století na východním Slovensku	2.670
Michal Mašík	2.310
Být součástí	420
IM 10	198
Petr Pastrnák (1. 1. 2017 - 15. 1. 2017)	27
Zdena Kolečková	156
Viktor Pivovarov	492
Zdena Strobachová	410
Ondřej Maleček	256
Josef Navrátil (20. 10. 2017-31. 12. 2017)	405
Olbram Zoubek	1.697
Společné cesty	2.373
Okouzlení řádem	1.104
Odměk – výstava ze sbírek GKK ve Východoslovenské galerii v Košicích	1.488
Skrytá místa – Centrum Bavaria Bohemia v Schönsee	2.500
Doprovodné akce výstavám	
Vernisáže	1.766
Animace	1.476
Výtvarné dílny	130
Komentované prohlídky	40
Den krajů	63
Muzejní noc	229
Počet návštěvníků výstav a doprovodných programů celkem	56.950

Kulturně výchovné akce

Koncerty	1.019
Divadla	2.084
Přednášky	226
Příměstský tábor – vernisáž	62

Počet návštěvníků kulturně výchovných akcí celkem **3.391**

VOLNÉ VSTUPY

Invalidé, děti do 6 let, studenti odborných škol výtvarného zaměření (střední výtvarné školy, vysoké školy – dějiny umění, výtvarné umění, pedagogické fakulty – obor výtvarné výchovy, vždy po předložení nějakého průkazného dokladu – index, průkazky do školní knihovny atd.), učitelé ZŠ, SŠ, VŠ jako doprovod skupiny žáků, novináři (po předložení průkazky), odborní pracovníci muzeí, galerií a památkových ústavů (AMG, RG ČR, ICOM, ICOMOS, NPÚ, KPVU, Zváz muzeí na Slovensku), členové galerijního klubu kategorie B, C, občané Klenové (po předložení průkazky)

NÁKUPY A DARY UMĚLECKÝCH DĚL

Obrazy

- 1/2017 Šárka Koudelová, **Trhliny**, 2017, olej, dřevo, 50x75 cm
- 2/2017 Šárka Koudelová, **Průchod**, 2015, olej, plátno, difrakční fólie, 40x40 cm
- 3/2017 Ondřej Basjuk, **IC, 2017**, akryl, plátno, 120x100 cm
- 4/2017 Ondřej Maleček, **Orel-Ptačí muž**, 2013, kombinovaná technika, plátno, 150x140 cm
- 5/2017 Ondřej Maleček, **Dům 4, 2017**, kombinovaná technika, plátno, 40x50 cm - dar
- 6/2017 Lubomír Typlt, **Jedlíci kukuřice**, 2017, olej, plátno, 200x260 cm
- 7/2017 Lubomír Typlt, **Přijíždějící kolo v blankytné modři**, 2017, olej, plátno, 180x240 cm
- 8/2017 Josef Bolf, **Zbytek dnů, 2015-2016**, olej, akryl, tuš, vosk na plátně, 95x65 cm
- 9/2017 Josef Bolf, **Vlasy Bereniky**, 2015-2016, olej, akryl, tuš, vosk, 72x54 cm
- 10/2017 **Vetřelci**, 2011, akryl, plátno, 150 x 100 cm
- 11/2017 Vladimír Kokolia, **Cherubín I.**, 1987(cca), olej, plátno, 105x96,5 cm
- 12/2017 **Cherubín II. 1987(cca)**, olej, plátno, 105x96,5 cm
- 13/2017 **Hrnce 2004**, olej, plátno, 105x96,5 cm
- 14/2017 Milan Kunc, **Abendsgebet, Evening is dominy (Večerní modlitba, Večer přichází)**, 2002, olej, plátno, 120x190 cm
- 15/2017 Marie Blabolilová, **Židle**, 2011-12, akryl, linoleum, sololit, 104x82 cm
- 16/2017 Marie Blabolilová, **Bříza**, 1991, akryl, váleček, sololit, 121x100 cm
- 17/2017 Marie Blabolilová, **Stůl a židle**, 2005, akryl, linoleum, sololit, 91x103 cm
- 18/2017 Marie Blabolilová, **Kopec**, 2014, akryl, váleček, sololit, 93x103 cm - dar
- 19/2017 Marie Blabolilová, **Žebřík**, 1979, 11/50, čárový lept, 44x50 cm
- 20/2017 Marie Blabolilová, **Pole**, 1978, 21/50, čárový lept, 50x70 cm
- 21/2017 Marie Blabolilová, **Klece**, 1995, 6/50, čárový lept, 62x45 cm
- 22/2017 Marie Blabolilová, **Dům**, 1985, 21/50, čárový lept, 62x45 cm
- 23/2017 Pavla Kačírková, **Podobná té podobné**, 2016, kročejová plst', var. rozměr , 2 ks
- 24/2017 Štěpán Málek, **Zátiší**, 2006, dřevo, laťovka, Mdf, akryl, 38,5x55x56
- 25/2017 Štěpán Málek, **Zátiší**, 2006, laťovka, Mdf, hedvábný papír, akryl, 131,5x38x36cm
- 26/2017 Štěpán Málek, **Zátiší**, 2006, laťovka, hedvábný papír, akryl, pastel, 31x19x19 cm
- 27/2017 Štěpán Málek, **Bez názvu**, 2017,, DK-K, akryl, pastel, koláž, dektura,, 39x30 cm - dar
- 28/2017 Jindřich Zeithamml, **Elipsa – B.N.** 2007, Mdf, plátkové zlato, 121x54x12 cm
- 29/2017 Naděžda Plíšková, **Bez názvu (lavor)**, konec 70 let začátek 80 let, guma, bronz
- 30/2017 Naděžda Plíšková, **Bez názvu (nohy)**, konec 70 let začátek 80 let, bronz
- 31/2017 Naděžda Plíšková, **Podzim**, 1973, suchá jehla, papír

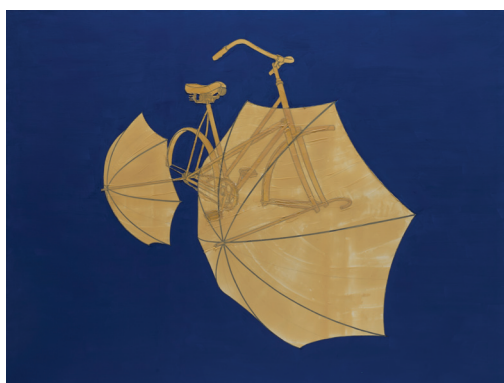
- 32/2017 **Naděžda Plíšková, Podzim, 1975, suchá jehla, papír**
- 33/2017 **Naděžda Plíšková, Vzpomínka na Botticelliho, suchá jehla, papír**
- 34/2017 **Naděžda Plíšková, Triptychon 2, 1967, suchá jehla, papír**
- 35/2017 **Naděžda Plíšková, Hrací kostka Hieronyma Bosche, 1973, suchá jehla, papír**
- 36/2017 **Naděžda Plíšková, Bez názvu 1969, suchá jehla papír**
- 37/2017 **Naděžda Plíšková, 4 různé pozice, 1972, sítotisk**
- 38/2017 **Naděžda Plíšková, Řez kytici růži, 1971, sítotisk**
- 39/2017 **Besuch im Miniroch, 1967, suchá jehla**
- 40/2017 **František Kyncl, 1-KYNCL 028 OBJEKT, Organický sloup 1, bambus, bílé lepidlo, větve, barva, 1988, 250x50x50 cm**
- 41/2017 **František Kyncl, 1-KYNCL 098 Černá monostruktura, 80.léta, papír, rám 83x63cm**
- 42/2017 **František Kyncl, 1-KYNCL 099 Černá monostruktura, 80.léta, papír, rám 83x63cm**
- 43/2017 **František Kyncl, 1-KYNCL 108 Monostruktura, papír (černá-červená), 80.léta, černý rám 78,5x57 cm**
- 44/2017 **František Kyncl, 012 K8 KYNCL seznam 2 KRESBA – pérovka, 21x20cm, 1970 (zarámováno)**
- 45/2017 **František Kyncl, 012 K10 KYNCL seznam 2 KRESBA – pérovka, 21x20cm, 1970 (zarámováno)**
- 46/2017 **František Kyncl, F. Kyncl – Monotyp 1, 1967, barva (černá + červená), papír, 42x30cm (signováno)**
- 47/2017 **František Kyncl, F. Kyncl – Monotyp 2, 1967, barva (černá), papír, 42x30cm**
- 48/2017 **František Kyncl, F. Kyncl – Monotyp 3, 1967, barva (černá), papír, 42x30cm**
- 49/2017 **Václav Cigler, Periskop, 2012 sklo, kov**
- 50/2017 **Jitka Svobodová, Dvě židle II., 2005, pastel, papír, 100x140 cm**
- 51/2017 **Jitka Svobodová, Žlutý šálek, 2001, pastel, papír, 100x140 cm**
- 52/2017 **Jitka Svobodová, Hrnek a kostky cukru, 2006, pastel, papír, 100x140 cm**
- 53/2017 **Jitka Svobodová, Hrnek a talíř, 2002, pastel, papír, 100x140 cm**
- 54/2017 **Jitka Svobodová, Obydlí (soubor 11 ks), 2014, drátěná kresba, pastel, plátno**
- 55/2017 **Jitka Svobodová, Obydlí (soubor 11 ks), 2014, drátěná kresba, pastel, plátno**
- 56/2017 **Jitka Svobodová, Obydlí (soubor 11 ks), 2014, drátěná kresba, pastel, plátno**
- 57/2017 **Jitka Svobodová, Obydlí (soubor 11 ks), 2014, drátěná kresba, pastel, plátno**
- 58/2017 **Jitka Svobodová, Obydlí (soubor 11 ks), 2014, drátěná kresba, pastel, plátno**
- 59/2017 **Jitka Svobodová, Obydlí (soubor 11 ks), 2014, drátěná kresba, pastel, plátno**
- 60/2017 **Jitka Svobodová, Obydlí (soubor 11 ks), 2014, drátěná kresba, pastel, plátno**
- 61/2017 **Jitka Svobodová, Obydlí (soubor 11 ks), 2014, drátěná kresba, pastel, plátno**
- 62/2017 **Jitka Svobodová, Obydlí (soubor 11 ks), 2014, drátěná kresba, pastel, plátno**
- 63/2017 **Jitka Svobodová, Obydlí (soubor 11 ks), 2014, drátěná kresba, pastel, plátno**
- 64/2017 **Jitka Svobodová, Obydlí (soubor 11 ks), 2014, drátěná kresba, pastel, plátno**
- 65/2017 **Marie Filippová, Body doby, 2014, lavírovaná tuš na papíře, 158x101 cm**

- 66/2017 **Marie Filippovová, Body doby, 2014**, lavírovaná tuš na papíře, 158x101 cm
- 67/2017 **Marie Filippovová, Manhattan, 2011**, lavírovaná tuš na papíře, 88x61 cm
- 68/2017 **Marie Filippovová, Manhattan, 2012** lavírovaná tuš na papíře, 88x61 cm
- 69/2017 **Marie Filippovová, Manhattan, 2011**, lavírovaná tuš na papíře, 88x61 cm
- 70/2017 **Marie Filippovová, Manhattan, 2010**, lavírovaná tuš na papíře, 88x61 cm
- 71/2017 **Marie Filippovová, Manhattan, 2008**, lavírovaná tuš na papíře, 88x61 cm
- 72/2017 **Marie Filippovová, Dopad vodopádu, 2013**, lavírovaná tuš na papíře, 962x59 cm
- 73/2017 **Marie Filippovová, Dopad vodopádu, 2013**, lavírovaná tuš na papíře, 576x89 cm
- 74/2017 **Marie Filippovová, Dopad vodopádu, 2013**, lavírovaná tuš na papíře, 962x59 cm
- 75/2017 **Marie Filippovová, Body doby, 2014**, lavírovaná tuš na papíře, 158x101 cm
- 76/2017 **Marie Filippovová, Body doby - Oblázky, 2014**, lavírovaná tuš na papíře, 158x101 cm
- 77/2017 **Zdena Strobachová, Bez názvu (Sen),** akryl, papír, 152x149 cm
- 78/2017 **Zdena Strobachová, Bez názvu (Objetí),** akryl, papír, 145x144 cm
- 79/2017 **Zdena Strobachová, Bez názvu (Zvířata),** akryl, papír, 128x149 cm
- 80/2017 **Zdena Strobachová, Bez názvu (Ležící figura s květinou),** akryl, papír, plátno, sololit, 128x149 cm
- 81/2017 **Zdena Strobachová, Bez názvu (Řeřicha),** akryl, papír, plátno, sololit, 128x149 cm
- 82/2017 **Dalibor Chatrný, Bez názvu, 1984,** akryl, tužka, papír, 89 x 62,5 cm - dar
- 83/2017 **Dalibor Chatrný, Bez názvu, 1992,** akryl, tužka, papír, 59,5 x 83 cm - dar
- 84/2017 **Dalibor Chatrný, Bez názvu, 1991,** akryl, tužka, papír, 59,5 x 83 cm - dar
- 85/2017 **Dalibor Chatrný, Bez názvu, 1992,** akryl, tužka, papír, 59,5 x 83 cm - dar
- 86/2017 **Dalibor Chatrný, Bez názvu, 1992,** akryl, tužka, papír, 59,5 x 83 cm - dar
- 87/2017 **Dalibor Chatrný, Bez názvu, 1992 – 1993,** akryl, tužka, papír, 59,5 x 83 cm - dar
- 88/2017 **Dalibor Chatrný, Bez názvu, 1985,** akryl, tužka, papír, 60 x 84 cm - dar
- 89/2017 **Dalibor Chatrný, Bez názvu, 1985,** akryl, tužka, papír, 89 x 62,5 cm - dar
- 90/2017 **Dalibor Chatrný, Bez názvu, 1984,** akryl, tužka, papír, 62 x 88,5 cm - dar
- 91/2017 **Dalibor Chatrný, Bez názvu, 1992,** akryl, tužka, papír, 70 x 100 cm - dar
- 92/2017 **Jan Knap, Bez názvu,** lavírovaná tuš, papír, 39,1x53,3 cm - dar
- 93/2017 **Zdena Kolečková, Červená knihovna, 2011,** instalace 6 ks digitální tisk na dibondu, 45x60 cm.
(Další autorská vyhotovení neexistují. Manuál k realizaci předán spolu s tisky)
- 94/2017 **Zdena Kolečková, Kdo je vinen, od r. 1998,** digitální tisk na dibondu 7 ks, 40x60 cm,
v tomto formátu a v této adjustaci další autorská vyhotovení neexistují
- 95/ 2017 **Zdena Kolečková, Shelters, 2003,** akryl, plátno, 135x190 cm
- 96/2017 **Zdena Kolečková, Shelters, 2003,** akryl, plátno, 135x190 cm
- 97/2017 **Tomáš Hauser, František Klišík, Zpřítomnění, 2016,** autor. kniha, linoryt, volné listy (poslední paré)
- 98/2017 **Eva Macekova, Bez názvu 27/47, 2017** sítotisk, papír, 50x35 cm
- 99/2017 **Marek Škubal, Bez názvu 27/47, 2017** sítotisk, papír, 50x35 cm

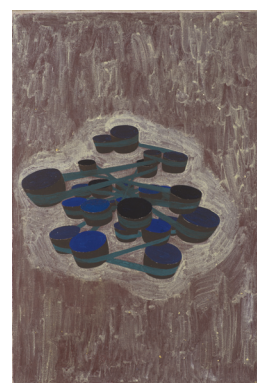
- 100/2017 **Stanislav Karolí, Bez názvu 27/47**, 2017, sítotisk, papír, 50x35 cm
- 101/2017 **Jan Vytiska, Bez názvu 27/47**, 2017 sítotisk, papír, 50x35 cm
- 102/2017 **Martin Mulač, Bez názvu 27/47**, 2017, sítotisk, papír, 35x50cm
- 103/2017 **Josef Bolf, Trny 27/47**, 2017 sítotisk, papír, 35x50cm
- 104/2017 **Jakub Gajdošík, „Cejtíš krev, smrade, já tě naučím jí chlastat“ 27/47**, 2017 sítotisk, papír, 50x35 cm
- 105/2017 **Martin Salajka, 27/47**, 2017, sítotisk, papír, 35x50cm
- 106/2017 **Richard Štipl, Bez názvu 27/47**, 2017 sítotisk, papír, 35x50cm
- 107/2017 **František Štorm, Malý Bůh 27/47**, 2017, sítotisk, papír, 50x35 cm
- 108/2017 **Pavel Piekár, Klenová 3/7**, 2017, barevný linoryt, papír 20x17 cm, 29x25,5 cm - dar
- 109/2017 **Pavel Piekár, Podzim – světlo, 6/8**, 2016, barevný linoryt, papír, 39x63 cm, 50x70 cm - dar
- 110/2017 **Jakub Bachorík, Mutagen 001, 4/16, 16/16**, 2017, linoryt, papír, 26x37 cm / 34,5x45 cm - dar
- 111/2017 **Nanako Ishida, Klenová 1/11, 5/11**, 2017, linoryt, papír, 70x49,5 cm - dar
- 112/2017 **Libor Beránek, Kopretina 3/12, 11/12**, 2017, linoryt, papír, 44,5x64,5 cm / 50x70 cm - dar
- 113/2017 **Vit Ondráček, Foliant 4/13, 11/13**, 2017, linoryt, papír, 58,5x33 cm / 70x50 cm - dar
- 114/2017 **Petra Jovanovská, Setkání v Klenové 1. 9/19, 18/19**, 2017, hlubotisk, papír, 48,5x33,5 cm / 70x49,5 cm - dar
- 115/2017 **Petra Jovanovská, Setkání v Klenové 2. 2/9, 3/9**, 2017, hlubotisk, papír, 70x49,5 cm - dar
- 116/2017 **Petra Jovanovská, Setkání v Klenové 3. 2/6, 12/20**, 2017, hlubotisk, papír, 70x49,5 cm - dar
- 117/2017 **Krzysztof Bartnik, „The Waterfall“, 1/18, 9/18**, 2017, linoryt, papír, 50x70 cm - dar
- 118/2017 **Petr Pazdera Payne, Horroris Causa 3/13, 4/13**, 2017, linoryt, papír, 64,5x44 cm / 70x50 cm - dar
- 119/2017 **Miroslava Zychová, Linoryt s pejskem 6/13**, 2017, linoryt, papír, 38x50 cm / 50x70 cm - dar
- 120/2017 **Václav Šlajch, Chlupáči 3/9, 6/9**, 2017, linoryt, papír, 70x49,5 cm - dar
- 121/2017 **Václav Šlajch, Myš, 1/7, 7/7**, 2017, linoryt, papír, 17,5x12 cm - dar
- 122/2017 **Václav Šlajch, Ninja 3/5, 4/5**, 2017, linoryt, papír, 17,5x12 cm - dar
- 123/2017 **Václav Šlajch, Had, 1/3**, 2017, linoryt, papír, 17x12 cm - dar
- 124/2017 **Ondřej Basjuk, Maska**, 2016 – 2017, akryl, plátno, 70x50 cm - dar
- 125/2017 **Šárka Koudelová, Černý krystal**, 2017, akryl, plátno, 25x30 cm - dar



František Kyncl, *Organický sloup 1*



Lubomír Typlt, *Přijíždějící kolo v blankytné modři*



Vladimír Kokolia, *Hrnce 2004*

PORADNÍ ORGÁN

Jako poradní orgán ředitelky pracovala v roce 2017 nákupní komise ve složení:

Mgr. Božena Vachudová – vedoucí odborného úseku Galerie umění Karlovy Vary

PhDr. Jaromír Zemina – nezávislý kurátor

PhDr. Ivan Neumann – nezávislý kurátor

Doc., Akad. mal. Josef Mištera – děkan FUD ZČU v Plzni

Mgr. Marie Foltýnová, PhD. – kurátorka sbírky veřejné plastiky GHMP

OPRAVY A ÚDRŽBA

Vzhledem k rozsáhlosti spravovaného majetku je ročně značná částka provozního příspěvku použita na jeho opravy a údržbu. V roce 2017 byly nemovitosti průběžně opravovány a uváděny do původního stavu. K 31.12.2017 představovala účetní hodnota budov částku: **59.358 tis. Kč.**

Významnější opravy a údržba v roce 2017:

Vila Paula – kontroly kotle, výměna expanzomatu (Stanislav Sedlák – SUTI, Plánice)	40 487,50 Kč
Oprava dlažby sklep – GUBJ Klatovy (Václav Petrmichl, Klatovy)	29 216,42 Kč
Nátěr a oprava šindel. střech, likvidace porostů, čištění žlabů (Zdeněk Škrdlant, Tři Sekery)	117 440,00 Kč
Oprava EPS na sýpce v Klenové (Invest Tel, Klatovy)	47 743,00 Kč
Oprava osvětlení galerie - zámek (Etna, Praha)	84 480,00 Kč
Oprava kanalizace GUBJ (Zdeněk Král, Instalatérství, Běšiny)	99 683,00 Kč
Oprava zázemí pro zaměstnance – zámek (Václav Popelík, Postav, Praha)	282 316,60 Kč

PROVEDENÉ KONTROLY

V roce 2017 proběhly v Galerii Klatovy / Klenová tyto kontroly:

- | | |
|-----------------------------|--|
| 6. 2. – 16. 2. 2017 | Okresní správa sociálního zabezpečení Klatovy
Plnění povinností podle dotčených zákonů |
| 12. 6. 2017 | Všeobecná zdravotní pojišťovna ČR
Plnění povinností podle dotčených zákonů |
| 17. 8.– 7. 9. 2017 | Plzeňský kraj, odbor ekonomický
Kontrola opatření k nápravě |
| 25. 9. – 29. 9. 2017 | Plzeňský kraj - odbor kultury, památkové péče a cestovního ruchu
Vnitřní kontrolní systém, kontrola přijatých opatření, registr smluv, veřejné zakázky |
| 13. 10. 2015 | Město Klatovy, útvar vnitřní kontroly
Použití veřejné finanční podpory – grantových dotací poskytnutých Městem Klatovy v roce 2014 |

Z provedených kontrol nevyplynuly žádné finanční sankce.

ORGANIZAČNÍ ŘÁD GALERIE KLATOVY / KLENOVÁ

Účinnost od 1.10.2017

Organizační řád Galerie Klatovy / Klenová je vydaný ředitelkou galerie na základě Zřizovací listiny ze dne 31.8.2001 a pozdějších dodatků a je základním vnitřním organizačním předpisem pro stanovení organizační struktury, zásad řízení, stanovení pravomocí a odpovědností jednotlivých oddělení a zaměstnanců a jejich vzájemných vztahů.

V organizaci je vzhledem k její velikosti uplatňována funkcionální organizační struktura.

Pracovníci mají různé nadřízené pro jednotlivé činnosti v rámci chodu organizace.

Ředitelka galerie koordinuje činnosti mezi jednotlivými odděleními a plní úkoly stanovené ve zřizovací listině.

Organizační řád tvoří základ pro vypracování vnitřních předpisů v galerii, které nesmí být v rozporu s ustanovením tohoto řádu.

Organizaci tvoří ředitelka galerie a zaměstnanci zařazení do organizační struktury. Organizace se člení na jednotlivá oddělení. Součástí organizační struktury je zástupce ve věcech odborných a zástupkyně ředitelky pro věci ekonomické, která je zároveň zástupkyní v plném rozsahu kromě záležitostí pracovněprávních.

Objekty spravované Galeríí Klatovy / Klenová:

- Areál hradu a zámku v Klenové – sídlo organizace
- Galerie U Bílého jednorozce v Klatovech – pobočka organizace (dále jen GUBJ)
- Kostel sv. Vavřince – prostor pronajatý od města Klatov

Organizační struktura Galerie Klatovy / Klenová:

- Ředitelka organizace – statutární orgán
- Asistentka ředitelky, propagace, administrativa
- Zástupce pro věci ekonomické, zástupce statutárního orgánu
- Zástupce pro věci odborné

Jednotlivá oddělení:

Oddělení sbírkotvorné a výstavní

- kurátor sbírek a výstav – vedoucí oddělení
- správce depozitáře
- kurátorka sbírek a výstav
- instalační četa
- lektorka

Oddělení provozu výstav a propagace

- kurátor sbírek a výstav – vedoucí oddělení
- administrativní pracovnice v GUBJ
- kustodi pro výstavní prostory v Klatovech
- pokladní pro výstavní provoz v Klatovech
- úklid
- vedoucí galerijního provozu v Klenové
- kustodi pro výstavní prostory v Klenové
- pokladní pro výstavní provoz v Klenové
- úklid

Oddělení správy a údržby budov a instalace výstav

- vedoucí údržbářské skupiny
- jednotliví členové údržbářské skupiny

Oddělení ekonomické

- hlavní účetní, správce rozpočtu – vedoucí oddělení
- personalistka, mzdová účetní a skladová účetní, pokladní, podatelna – přímá nadřízená kustodů a pokladních a úklidu

Poradní orgány ředitelky:

- Nákupní komise
- Škodní komise
- Likvidační komise
- Ústřední inventarizační komise

ČLENSTVÍ ZAMĚSTNANCŮ GALERIE V OBOROVÝCH A ODBORNÝCH ORGÁNECH

Ing. Hana Kristová

členka komory certifikovaných účetních

Mgr. Michal Lazorčík

člen komory odborných pracovníků (zastupující předseda)

PhDr. Lucie Šiklová

Společnost Topičova salonu

Umělecká beseda (j.h.)

Uměleckohistorická společnost

ŠKOLENÍ ZAMĚSTNANCŮ A VZDĚLÁVACÍ AKTIVITY

Ing. Alena Knězová	Daňové odpisy u PO Účetnictví programu Fenix Zákon o finanční kontrole ve veřejné správě a Nařízení (EU) 2016/679 (GDPR) Roční závěrka za rok 2017 a daňové odpisy
Blanka Martinová	Základy muzejního PR a marketingu Novinky z oblasti mzdového účetnictví a personalistiky
Mgr. Michal Lazorčík	Registr smluv versus smlouvy o výpůjčce (NG v Praze)
Helena Mikynová	Kurzy anglického jazyka
Jitka Svobodová	Základy muzejního PR a marketingu
Bc. Vlasta Hrabětová	Pedagog volného času
Zaměstnanci	Školení řidičů Školení BOZP a PO

Průměrný přepočtený evidenční počet zaměstnanců – 19 osob.

EKONOMICKÉ ZHODNOCENÍ

Rozvaha k 31.12.2017 v tis.Kč

Aktiva	
Dlouhodobý nehmotný majetek	160
Oprávky k dlouhodobému nehmotnému majetku	160
Dlouhodobý hmotný majetek	76 406
z toho pozemky	5 121
umělecká díla	449
stavby	59 358
movité věci	5 447
drobný hmotný majetek	3 734
nedokončené investice	2 297
Oprávky k dlouhodobému hmotnému majetku	20 315
Zboží na skladě	962
Krátkodobé a dlouhodobé pohledávky	779
Finanční majetek	11 835
Aktiva celkem	69 667

Pasiva	
Majetkové fondy	56 297
Finanční fondy	10 321
z toho fond rezervní	83
Krátkodobé a dlouhodobé závazky	3 038
Výsledek hospodaření	11
Pasiva celkem	69 667

Výsledek hospodaření za r. 2017 v tis. Kč

Náklady	
Spotřeba materiálu a energie	6 841
Náklady na prodané zboží (především katalogy)	884
Opravy a udržování majetku	1 088
Cestovné	129
Náklady na reprezentaci	90
Ostatní služby	2 109
Mzdy	5 977
Sociální pojištění	1 879
FKSP a ostatní sociální náklady	349
Odpisy	703
Ostatní náklady	222
Aktivace oběžného majetku	- 3
Náklady na doplňkovou činnost	294
Náklady celkem	20 562
Výnosy	
Tržby ze vstupného	997
Tržby za prodané zboží	258
Úroky a kurzové zisky	3
Příspěvky a dotace na provoz	18 115
Ostatní výnosy	495
Čerpání fondů	140
Výnosy z doplňkové činnosti	565
Výnosy celkem	20 573
Výsledek hospodaření	11

GRANTY A PŘÍSPĚVKY V ROCE 2017

Město Klatovy	Výstava Cesta	5 000,00 Kč
	Výstavy v kostele sv. Vavřince	30 000,00 Kč
	Animace	10 000,00 Kč
Česko-německý fond budoucnosti	Komiksové sympozium Skrytá místa	140 000,00 Kč
		185 000,00 Kč

ZÁVĚR

Galerie Klatovy / Klenová v roce 2017 vyvíjela činnost vyplývající ze Zřizovací listiny a prostřednictvím Výroční zprávy děkuje svým zaměstnancům, příznivcům, návštěvníkům a všem ostatním, kteří pomáhali jejímu dobrému fungování a prezentaci.

Činnost galerie by ovšem nebyla možná bez finanční a metodické podpory zřizovatele Plzeňského kraje a Krajského úřadu. Poděkování patří členům Rady Plzeňského kraje, zejména náměstkovi hejtmána a radnímu pro oblast kultury, památkové péče a cestovního ruchu Martinu Baxovi a zaměstnancům Odboru kultury, památkové péče a cestovního ruchu, vedeného Ing. Alenou Svobodovou.

Děkujeme také Městskému úřadu v Klatovech a všem dalším partnerům, kteří s galerií spolupracovali a podpořili její činnost.

Texty:

Ing. Hana Kristová

Ing. Alena Knězová

Jitka Svobodová

Mgr. Michal Lazorčík

Blanka Martinová

PhDr. Lucie Šiklová

Vladislava Presslová

Bc. Vlasta Hrabětová