



G A L E R I E

K L A T O V Y

K L E N O V Á

VÝROČNÍ ZPRÁVA GALERIE KLATOVY / KLENOVÁ ROK 2022

ZÁKLADNÍ ÚDAJE

Název:	Galerie Klatovy / Klenová, příspěvková organizace
Forma zřízení:	Příspěvková organizace
Zřizovatel:	Plzeňský kraj
Adresa:	Galerie Klatovy / Klenová, Klenová č. 1, 340 21 Janovice nad Úhlavou
IČ:	177270
Telefon:	376 392 208, 376 312 049
Email:	info@gkk.cz
Web:	www.gkk.cz

OBSAH

PŘEDSTAVENÍ GALERIE	3
ZÁMĚR	5
SBÍRKOVÉ FONDY A ODBORNÁ ČINNOST	6
PÉČE O SBÍRKY	7
EVIDENCE A DOKUMENTACE	7
PREZENTACE	8
INVENTARIZACE	8
BADATELSKÁ ČINNOST	8
PUBLIKAČNÍ ČINNOST	9
ZÁPŮJČKY	10
VÝSTAVNÍ ČINNOST V ROCE 2022	11
PŘEHLED VÝSTAV V GALERII KLATOVY / KLENOVÁ ZA ROK 2022	11
PROJEKTY A OBOROVÁ SPOLUPRÁCE	20
SPOLUPRÁCE S ČESKÝMI PARTNERY	20
SPOLUPRÁCE SE ZAHRANIČNÍMI PARTNERY	20
SYMPOZIA LINORYTU	21
SETKÁNÍ KOMORY EDUKAČNÍCH PRACOVNÍKŮ	21
NOVÉ DEPOZITÁRNÍ PROSTORY V CENTRU PRO ROZVOJ VÝTVARNÉ KULTURY	21
EDUKAČNÍ AKTIVITY A DALŠÍ DOPROVODNÉ PROGRAMY	22
ANIMAČNÍ PROGRAMY	22
TVŮRČÍ DÍLNY	23
PŘÍMĚSTSKÝ TÁBOR	24
PŘEDNÁŠKY	24
KOMENTOVANÉ PROHLÍDKY	25
MIMOŘÁDNÉ KULTURNÍ AKCE	26
MEDIÁLNÍ ZVIDITELNĚNÍ A KOMUNIKACE S VEŘEJNOSTÍ	28
SEZNAM PŘÍSPĚVKŮ PUBLIKOVANÝCH V MÉDIÍCH	29
PŘEHLED NÁVŠTĚVNOSTI	30
VOLNÉ VSTUPY	31
AKVIZIČNÍ ČINNOST	31
ORGANIZAČNÍ ŘÁD GALERIE KLATOVY / KLENOVÁ	39
PROVEDENÉ KONTROLY	41
HOSPODAŘENÍ GALERIE	42
GRANTY A PŘÍSPĚVKY V ROCE 2022	44
VÝZNAMNĚJŠÍ OPRAVY A ÚDRŽBA V ROCE 2022	44
PODĚKOVÁNÍ	45

PŘEDSTAVENÍ GALERIE

Galerie Klatovy / Klenová (dále jen GKK) je sbírkotvorná organizace a specializuje se na prezentaci, mapování a shromažďování výtvarných děl současné tvorby, počínaje 60. léty dvacátého století. Byla založena v roce 1964 a je jedním z největších muzeí umění v České republice. Opatruje a pečuje o sbírkový fond, tvořený z větší části současným moderním uměním. Sbírkový fond představuje veřejnosti prostřednictvím výstav řazených podle data vzniku výtvarných děl. Každým rokem je představena tematická výstava ze sbírkového fondu a konfrontována díla českých nejvýznamnějších výtvarníků, která vznikla v období jedné dekády. K výstavám jsou vydávány odborné publikace a pořádány doprovodné akce v podobě komentovaných prohlídek, animací, tvůrčích dílen a přednášek.

Zřizovatelem GKK je Plzeňský kraj, důležitým partnerem je Město Klatovy.

GKK spravuje několik objektů a kromě výstav a akcí v plenéru realizuje hlavní činnost v pěti budovách.

Zámek Klenová – patrová zámecká budova ve stejnojmenné obci. V přízemí zámecké budovy se nachází stálá expozice představující zámecký mobiliář a výběr děl ze sbírkového fondu galerie. V prvním patře probíhají proměnné výstavy moderního současného umění. V části budovy je stylová zámecká restaurace sloužící návštěvníkům a je komerčně pronajímána. Komerčně pronajímány jsou i bytové prostory v 1. patře zámku.

Hrad Klenová – skupina vzájemně propojených hradních objektů. Jejich rozsáhlost a rozmanitost vedle historické výpovědi umožňuje pořádat proměnné výstavy výtvarného umění, především soch a instalací. Zároveň jsou v plenéru trvale umístěny plastiky, jejichž prostřednictvím je budován sochařský park v přírodě.

Zámecká sýpka – čtyřpodlažní budova z 19. století hostí každým rokem výstavu vybraných žáků několika Základních uměleckých škol Plzeňského kraje. Ve výstavních sálech sýpky se střídají po roce symposia pořádaná jako bienále. V roce 2022 proběhlo symposium Art Dialog. Projekt představil absolventy vysokých výtvarných škol českých i zahraničních a byl zakončen společnou výstavou.

Purkrabství hradu Klenová – tzv. Harantovské křídlo hradu je patrová budova s reprezentativním prostorem v 1. patře. Zde probíhají fotografické výstavy a různá hudební a divadelní představení v rámci doprovodného programu galerie.

Součástí rozsáhlého hradního a zámeckého areálu je sochařský park s uměleckými díly předních českých a slovenských výtvarníků: Jaroslav Róna, Jiří Seifert, Marius Kotrba, Anton Čierny, Pavel Opočenský, Čestmír Suška, Antonín Kašpar, Monika Immrová, Tomáš Polcar, Adéla Matasová, Vincenc Vingler, Vladimír Kovářik, Magdalena Jetelová.

Výstavní prostory se otevírají sezónně na konci března nebo začátkem dubna do 31. října každého roku.

Vila Paula – třípodlažní budova z 19. století. V současné době využívána pro rezidenční pobyty výtvarníků, studentská symposia a symposia linorytu. V termínech, které nejsou obsazeny nekomerčními aktivitami, je prostor podle zájmu komerčně pronajímán. Byty ve druhém patře budovy jsou také komerčně pronajímány.

Dům čp. 149/I v Klatovech /Galerie U Bílého jednorožce/ je výstavní síň galerie s celoročním provozem a s programem střídajících se výstav současného moderního umění. Přízemí domu je komerčně pronajímáno k účelu galerijní kavárny. Budova patří z 1/8 restituentům a GKK hradí nájemné.

Areál bývalého statku v podhradí je postupně rekonstruován a přestavován na Centrum pro podporu výtvarné kultury. V minulosti byla opravena zhruba polovina areálu a je používána jako depozitář sbírkového fondu GKK, ateliér, badatelna a knihovna. V současné době je zpracována studie proveditelnosti pro zbývající část hospodářského areálu, je získán příslib dotace z evropských fondů, konkrétně z programu IROP a v roce 2023 bude zpracována prováděcí projektová dokumentace.

Prostory kostela sv. Vavřince v Klatovech – majetek Městského úřadu v Klatovech – využívá GKK za symbolické nájemné a v době od května do konce října zde pořádá výstavy adekvátní vnitřnímu uspořádání. K úspěchu místních projektů přispívá vstřícná spolupráce s městem Klatovy. Atraktivní prostor kostela je oceňován výtvarníky a vyzývá k výstavám „in situ“.

Všechny užívané objekty mají statut kulturní památky a jejich případné stavební úpravy podléhají doзору Památkového ústavu v Plzni.

ZÁMĚR

GKK čeká konečné vnitřní uspořádání v novém depozitárním prostoru, přičemž podstatná část sbírkového fondu byla do nového depozitáře přestěhována. Budeme se soustředit na pokračování v rekonstrukci a opravách zbývajících budov bývalého statku. Cílem je budovy opravit na výstavní prostor pro sochařskou expozici už bez složitých technologií a vytápění tak, aby vizuálně korespondovaly s opravenými budovami. Tím by se kompletně sjednotil a revitalizoval celý prostor v majetku Plzeňského kraje, který má GKK svěřený do správy, a který by se mohl poté částečně nabídnout k užívání veřejnosti.

Vedle záměru revitalizace je soustavně tvořen a rozšiřován sochařský park. Areál hradu a zámku poskytuje ideální prostor k trvalému vystavení plastik předních českých i zahraničních výtvarníků a umožňuje tak návštěvníkům vnímat současné umění na pozadí historických budov a romantického plenéru.

Jako krátkodobější úkol stojí před GKK provedení splaškové kanalizace od budovy zámku, pokladny a vily Pauly do budoucí obecní splaškové kanalizace. V souvislosti s tím budou za vstupní pokladnou postaveny jednoduché toalety. Toalety v zámecké budově nestačí v létě přívalu návštěvníků a zvláště senioři nebudou muset k zámeckým toaletám vážit delší cestu do kopce.

Uvedené záměry budou realizovány souběžně s plánovanými výstavními projekty, s prezentací vlastní sbírkové činnosti a seznamováním návštěvníků se současným výtvarným uměním.

GKK ve svém programu a nabídce klade důraz nejen na představení výtvarného umění ve své pasivní poloze, ale také na aktivní přístup diváka. Přípravuje přednášky, komentované prohlídky a hlavně různorodé výtvarné programy pro děti. Kultivuje a vyplňuje tím trávení jejich volného času a předestírá jim nenásilnou formou možný okruh zájmu v budoucnu. Pro své aktivity využívá ve velké míře prostor, kterým disponuje. Areál hradu a zámku s budovou sýpky a vilou Paulou spolu s přilehlou oborou poskytují jedinečnou možnost pořádat přehlídky současného moderního umění v plenéru a nabídnout veřejnosti živé umění včetně doprovodných akcí přímo v historických kulisách.

SBÍRKOVÉ FONDY A ODBORNÁ ČINNOST

Sbírka výtvarného umění Galerie Klatovy / Klenová je tvořena od r. 1964. V prvopočátcích byly do sbírek zařazovány převážně převody děl z Ministerstva kultury a nahodilé nákupy. Časem se tvorba sbírky stala systematictější, přesto stále podléhala požadavkům režimu. Situaci neprospělo ani sloučení galerie s klatovským muzeem po roce 1969, které trvalo do roku 1990. Přesto i v této době byla zakoupena řada významných autorů např. Jiří Sopko, Ivan Ouhel nebo František Hodonský.

Po roce 1989 se sbírka začala rozrůstat o výtvarná díla špičkových českých a slovenských autorů, představitelů postmoderní doby zaměřujících se hlavně na malbu, plastiku a kresbu, což dnes tvoří základ celé sbírky. Jednalo se většinou o autory, jimž galerie uspořádala v Klatovech nebo na Klenové výstavu, např. sestry Válový, Vladimíra Kokoliu nebo Adrienu Šimotovou.

Po roce 2004 se začal tvořit další sbírkový okruh a vzniká podsíbírka „Fotografie, filmy, videozáznamy a jiná média“. V roce 2010 vznikla další podsíbírka grafiky.

V současné době sbírka zahrnuje pět podsbírek výtvarného umění: Obrazy, Kresby, Plastiky, Grafiky, Fotografie, filmy, videa a jiná média a menší podsíbírku zámeckého mobiliáře.

Jedná se v souhrnu o 3819 sbírkových předmětů. Některé z nejstarších děl – od představitelů klasické moderny počátku 20. století – tvoří stálou expozici v přízemí zámku spolu s ucelenou kolekcí jedenácti olejomalb Vilmy Vrbové – Kotrbové, která na Klenové pobývala a následně po roce 1989 jako jediná dědička klenovského panství odkázala galerii značné rodinné jmění. Stálá expozice je u veřejnosti velice oblíbená a díla, která ji tvoří, jsou měněna nebo doplňována ve vzájemných kontextech.

Za stálou expozici je nutné považovat i expozici venkovní tzv. sochařský park s plastikami autorů Mariuse Kotrby, Antona Čierného, Jaroslava Róny, Vincence Vinglera, Václava Fialy, Jiřího Seiferta, Adély Matasové, Čestmíra Sušky, Pavla Opočenského, Antonína Kašpara, Moniky Immrová, Jakuba Lipavského a Magdalény Jetelové.

Průběžně probíhá doplňování chybějících údajů ve sbírkové evidenci. Jsou doplňovány informace o autorech a původech děl a jejich fotodokumentace.

Galerie disponuje pro stálou expozici pouze v přízemí zámku Klenová, které je vybaveno historickým dobovým mobiliářem. Proto jsou vystavována díla dnes již klasická od autorů jako je například Chittussi, Radimský, Pirner, Kalvoda. Vhodný výstavní prostor pro stálou expozici moderního umění zatím není k dispozici. Do budoucna se nabízí areál bývalého statku, kde by mohl být pod jednou střechou deponován i stálá expozice současného umění.

Galerie se věnuje náročné výstavní činnosti podle výstavní dramaturgie zpracované v souladu se Zřizovací listinou a představuje špičkové české i zahraniční výtvarné umění zároveň s jeho odbornou popularizací.

Počet sbírkových předmětů k 31. 12. 2022 (počet platných evidenčních čísel)

Obrazy:	1180
Plastiky:	628
Kresby:	1211
Grafiky:	419
Fotografie, filmy, videa a jiná média:	268
Historický mobiliář	113

PÉČE O SBÍRKY

O sbírky v Galerii Klatovy / Klenová pečuje kurátor sbírek a správce deponitáře ve spolupráci s registrátorem a ostatními zaměstnanci galerie.

Galerie nemá vlastní restaurátorské a konzervátorské oddělení a v případě nutnosti restaurátorských nebo konzervátorských zásahů spolupracuje s externími restaurátory s dlouholetou praxí.

V roce 2022 byly provedeny restaurátorské zásahy na sbírkových předmětech:

1. P 36, Mary Duras, Eva, 1930, plastika, sádra, v.210 cm, š. 53 cm, š. 51 cm

EVIDENCE A DOKUMENTACE

Sbírka Galerie Klatovy/Klenová je zapsána v Centrální evidenci sbírek (CES), číslo GKK/001-06-22/006001. Má několik podsbírek, rozdělených podle charakteru předmětů.

Evidence sbírkových předmětů je vedena jako dvoustupňová, tj. chronologická (přírůstková kniha) a systematická (katalogizační karty). V katalogizačních kartách jsou průběžně doplňovány nové údaje. Zároveň je pro dokumentaci a evidenci sbírek využíván počítačový program Demus01. Databázi doplňuje kurátor sbírek podle přírůstků sbírky.

Počet zapsaných přírůstkových čísel v Přírůstkové knize v roce 2022	197
Počet zapsaných přírůstkových čísel v Katalogizačních kartách v roce 2022	197

On-line vizualizace sbírek GKK v CES byla podle novely vyhlášky Ministerstva kultury č. 275/2000 Sb., kterou se provádí zákon č. 122/2000 Sb., o ochraně sbírek muzejní povahy a o změně některých dalších zákonů, provedena ke dni 30. 6. 2014 u všech podsbírek (1.obrazy, 2.kresby, 3.plastiky, 4.grafika, 5.historická, 6.fotografie, filmy, videozáznamy a jiná média) a byla odsouhlasena Ministerstvem kultury ČR.

Fotografická dokumentace sbírek a její digitalizace je prováděna průběžně. V roce 2022 bylo nově fotograficky zdokumentováno 842 sbírkových předmětů.



PREZENTACE

Galerie Klatovy / Klenová využívá pro stálou expozici pouze přízemí zámku v Klenové, které je vybaveno historickým mobiliářem a iluzorní výmalbou. Vzhledem k tomu je zde trvale vystavováno dnes již klasické umění. Ostatní výtvarná díla sbírkového fondu představujeme jako tematické výstavy nebo jako součást proměnných výstav společně se zápůjčkami, kdy se jedná o výstavy autorské nebo tematické. Prostorem pro stálou expozici současného umění zatím nedisponujeme.

Sbírky galerie jsou zpřístupněny badatelům v databázi Registr sbírek výtvarného umění – elektronický katalog sbírek výtvarného umění. Jedná se o 3443 záznamů, většinou i s obrázkem daného předmětu. Každý měsíc je na webu galerie obšírněji prezentováno dílo měsíce ze sbírek GKK. Nově začala GKK spolupracovat s Národním muzeem prostřednictvím programu eSbírky – kulturní dědictví online. V roce 2022 umístila v tomto online katalogu 577 svých uměleckých předmětů.

Záměrem galerie je připravit v prostoru bývalého statku výstavní síň, kde by bylo možné vytvořit stálou expozici trojrozměrných objektů. Zajímavým procesem je, vzhledem k rozsáhlosti venkovního prostoru, tvorba sochařského parku.

INVENTARIZACE

V roce 2022 byla provedena částečná inventarizace sbírkového fondu podle zákona č. 122/2000 Sb. Inventarizace byla provedena k 31. 12. 2022 a podíleli se na ni Mgr. Michal Lazorčík, Mgr. Daniela Štichová, Ladislav Sýkora a MgA. Petr Krátký. Zinventováno bylo cca 10 % sbírkového fondu v rámci desetiletého povinného inventarizačního cyklu.

BADATELSKÁ ČINNOST

Probíhá soustavně a je součástí evidence sbírkového fondu galerie. Badatelské činnosti se v roce 2022 věnovali zaměstnanci galerie Mgr. Michal Lazorčík a MgA. Petr Krátký. Externě se badatelské činnosti v roce 2022 věnoval PhDr. Jiří Machalický. Každý výstavní projekt byl odborně zpracován, popsán a představen veřejnosti.

V GKK probíhá v rámci badatelské činnosti několik důležitých projektů. Jedná se především o symposia a v roce 2022 proběhla:

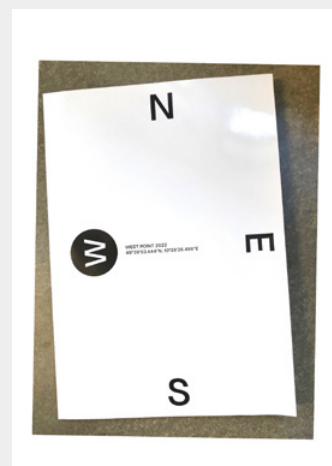
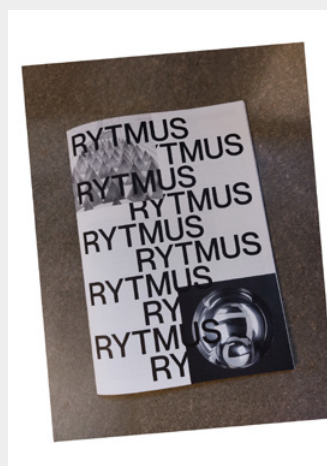
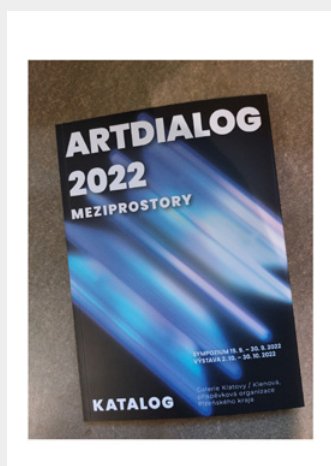
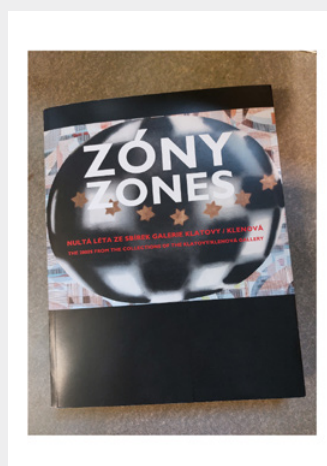
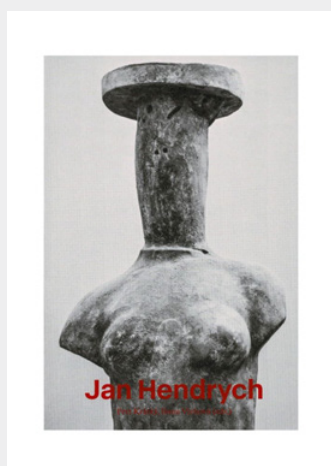
Symposium linorytu dlouhodobě mapuje tento výtvarný obor nejen v Čechách, ale i v okolních zemích. V GKK tak postupně vzniká ojedinělá kolekce linorytů, která je postupně prezentována veřejnosti formou výstav. V roce 2022 proběhl 21. ročník symposia.

Symposium „Art Dialog 2022“ je organizováno jako bienále a v roce 2022 proběhl 5. ročník symposia.

PUBLIKAČNÍ ČINNOST

V roce 2022 byly vydány odborné publikace k výstavám:

- Jan Hendrych 85
- Zóny – nultá léta
- Mezi zátiším a krajinou
- Setkání ve Stromovce
- Art Dialog
- Rytmus
- WESTPOINT



ZÁPŮJČKY ZE SBÍREK GKK

Jednotlivé zápůjčky v r. 2022 (instituce, výstava, zapůjčené dílo):

GASK / Galerie Středočeského kraje

Adéla Matasová – Metasystémy: P 395, F 226, F 234, F 210, F 211

Galerie moderního umění v Hradci Králové

Tereza Severová: Dalibor Chatrný, Manipulovaná fotografie I – K 577, Dalibor Chatrný, Manipulovaná fotografie II – K 578, Dalibor Chatrný, Manipulovaná fotografie III – K 579, Dalibor Chatrný, Manipulovaná fotografie IV – K 580, Dalibor Chatrný, Manipulovaná fotografie V – K 581, Dalibor Chatrný, Manipulovaná fotografie VI – K 582

Galerie Františka Drtikola, Příbram

Prší, prší, a už zase smutek na mě leze: Jitka Válková – O 671, O 672, Květa Válková – O 8, O 673

Muzeum a galerie Orlických hor v Rychnově nad Kněžnou

Věra Jičínská / V dobré společnosti: Mary Duras – P 33, P 41, Marta Havlíčková – Jirásková – P 77, Alois Fišárek – O 156

Galerie Sirkus v Sušici

Miloslav Čelakovský: Miloslav Čelakovský - O 601

Západočeská galerie v Plzni

Epocha salonů. České salonní umění a mezinárodní výtvarná scéna (1870 – 1914): Quido Kocián – P 244

Oblastní galerie Vysočiny v Jihlavě

Aviatika v české vizuální kultuře: Pavel Nešleha – O 827, Běla Kolářová – K 385

Galerie výtvarného umění v Ostravě, p. o.

Mezičas – Adéla Matasová: Adéla Matasová – P 395

GASK / Galerie Středočeského kraje

Cesta předurčena osudem – Květa a Jitka Válovy: Květa Válková – O 673

VÝSTAVNÍ ČINNOST V ROCE 2022

PŘEHLED VÝSTAV V GALERII KLATOVY / KLENOVÁ ZA ROK 2022



Vernisáž výstavy *Mezi zátiším a krajinou* s Michalem Lazorčíkem (uprostřed), Petrem Fialou a Zbyňkem Hrabou

GALERIE U BÍLÉHO JEDNOROŽCE
V KLATOVECH

ROZHRANÍ

6. 11. 2021 – 16. 1. 2022

Výstavy se zúčastnili umělci, kteří se pohybují na rozhraní různých tvůrčích oblastí a názorových proudů. Mezi volným a užitým uměním, poezií, kresbou či koláží, filmem a malbou, přírodními vědami, matematikou, geometrií a strukturou, uměleckohistorickou teorií a výtvarným projevem, astrofyzikou a obrazem, slovem a znakem, asambláží, objektem a instalací, sochou a architekturou, zvukem a vizuálním záznamem, mobilem, variabilem či stablem.

Výstava zahrnuje několik generací umělců a snažila se přiblížit, jak se proměňuje jejich projev, jak se vyvíjejí a prolínají různé výrazové prostředky. Začala tvorbou některých osobností z období před a po první světové válce, k nimž patří Vojtěch Preissig a Karel Teige. Důležitou část výstavy tvořili autoři nastupující po druhé světové válce, pro které bylo prorůstání různých oblastí zvlášť důležité. K nim se řadí Zdeněk Sýkora, Vladislav Mirvald, Ladislav Novák, Jiří Kolář, Běla Kolářová, Milan Grygar, Radek Kratina, Dalibor Chatrný nebo Olga Karlíková, z nichž každý se pohybuje na rozhraní jiných sfér.

Další vlnu představovali umělci nastupující v závěru šedesátých let nebo již v nepříznivé době tzv. normalizace. K nim patří Adéla Matasová, Milan Maur, Inge Kosková, Pavel Rudolf, Jiří Valoch, Karel Adamus nebo pak z následujících generací Vladimír Merta, František Kowolowski, Petr Písařík, Tomáš Vaněk, Jan Šerých, Tomáš Džadoň, Ladislav Jezbera, Daniel Vlček, Jakub Roztočil či Petr Krátký.

Autor si byl vědom, že výběr umělců není vyčerpávající, ale snažil se, aby byly zastoupeny rozdílné tvůrčí typy, které se pohybují na rozmezí různých oblastí.

Autor a kurátor výstavy: Jiří Machalický

WESTPOINT 2.0.

22. 1. – 3. 4. 2022

West Point je výběrový projekt malířů střední generace, jejichž tvorbu pomáhalo formovat prostředí Plzně a Západních Čech. „Západní bod“ se tak stal jedním z prvních referenčních prvků jejich vizuálního uvažování, jehož výsledky je možné jednotlivě i s ohledem na vzájemné vztahy sledovat dodnes. Právě tato společná zkušenost byla východiskem přehledové výstavy monitorující stav jejich aktuální práce. Ambicí výstavy bylo nejen představit podobu jejich umění a témata, k nimž se vztahuje, ale zároveň upozornit na vliv západočeského regionu a jeho metropole – jako lokálního centra – s faktickým dopadem na formování současné výtvarné scény.

Vystavující autoři: Veronika Gabrielová, Siegfried Herz, Tomáš Predka, Pavel Příkaský, Kryštof Strejč, Sofie Švejdová

kurátoři výstavy: Radek Wohlmuth a Petr Krátký



JSEM PROSTOREM, V NĚMŽ JSEM / Umělci studia Prám

9. 4. 2022 – 26. 6. 2022

Výstava Jsem prostorem, v němž jsem, představila díla mladých umělců, kteří působí ve společné blízkosti (i spřízněnosti) v ateliérech Studia PRÁM v pražských Vysočanech. Spektrum jejich tvorby je přirozeně rozrůzněné – od sochařského realismu přes aktuální podoby malířství a tvorbu na pomezí designu a volného výtvarného projevu až po konceptuální instalaci. Přes jasně se lišící postupy lze u nich cítit zřetelnou vzájemnou příbuznost v tom, že neopovrhují tradičními uměleckými technikami ani formami kulturního dědictví, ale v duchu „experimentální kontinuity“ na ně navazují inovativním způsobem.



V GUBJ byla realizována jedna část projektu, druhá část byla zároveň realizována v kostele sv. Vavřince.

Vystavující umělci: Dominik Běhal, Veronika Durová, Martin Herold, Josefína Jonášová, Roman Kvita, Pavlína Kvita, Magdaléna Roztočilová, Jakub Roztočil, Néphéli Barbas, Jakub Tytykalo, Adam Trbušek, Adam Železný & Andrea Sobotková

Kurátoři výstavy: Richard Drury, Michal Lazorčík



ZÓNY – Nultá léta ze sbírek GKK

2. 7. 2022 – 28. 8. 2022

Výstava byla věnovaná uměleckým dílům, která vznikla v rozmezí let 2000–2009, a která tvoří sbírku GKK. Byla již čtvrtou výstavou tohoto typu mapující určité časové období. Před touto prezentací proběhly –

ať už v prostorách GKK, nebo galeriích, které se do svého programu rozhodly zařadit reprízu výstavy – prezentace sbírkových předmětů z 60., 70., 80. a 90. let 20. století. Tentokrát byla výstava (i doprovodný katalog) rozdělena především s ohledem na média, která tehdy umělci užívali. Ukazuje se, že si svůj význam uchovávaly klasické výrazové prostředky jako malba, socha, kresba a grafika, ale že se v daleko větší míře uplatňovala fotografie, video či instalace. Někteří umělci starších generací dostali nové impulzy a jejich tvorba stále živě reagovala na vývoj současného světa, jiní přirozeně rozvíjeli svůj dosavadní styl. Nastupovala nová generace umělců, kteří se sice narodili ještě v závěru totalitního režimu, ale vyrůstali již v nových podmínkách svobodné společnosti a přirozeně se začleňovali do mezinárodních kontextů.

Kurátoři výstavy: Jiří Machalický, Michal Lazorčík a Petr Krátký

SETKÁNÍ VE STROMOVCE

3. 9. – 30. 10. 2022

Na výstavě Setkání ve Stromovce se poprvé společně objevila vybraná díla téměř čtyřiceti absolventů intermediální školy prof. Milana Knížáka v průřezu jeho pětadvacetiletého působení na pražské AVU. Výstava přinesla ohlédnutí do historie prvního českého intermediálního ateliéru. Soustředila se na díla, která vznikala během studia či krátce po jeho ukončení a svým názvem odkazovala k významu společenské roviny výuky v této škole i fyzickému ateliérovému prostoru v budově AVU, jenž členy intermediálního ateliéru napříč generacemi spojoval. Výstava přiblížila intermedialitu, kterou Knížák pro potřeby ateliéru definoval jako volný pohyb mezi médii, a prezentovala volbu témat a jejich výtvarné zpracování v různých dobových proměnách a souvislostech.

Kurátoři výstavy: Hana Šauerová, Petr Krátký



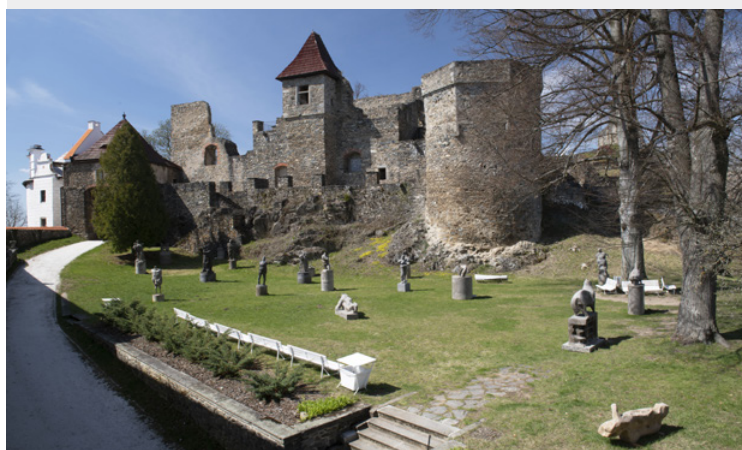
RYTMUS

5. 11. 2022 – 15. 1. 2023

Výstava s tématem Rytmus se soustředila na české umění od šedesátých let až do současnosti. Byli na ní zastoupeni autoři různých generací, do jejichž prací se rytmus promítá v rozmanitých formách. Zahrnula skoro tři desítky umělců, kteří vycházejí z proměnlivého stavu společnosti, z technického pokroku, z objevů v přírodních vědách i filozofii v souvislosti s vývojem výrazových prostředků. Někteří se inspiroují i hudebním rytmem. Vyjadřují se kresbou, koláží, malbou, fotografií, objekty, instalacemi nebo videem. K výstavě vyšla drobná publikace s podrobnějším textem, vysvětlujícím různé polohy tohoto tématu a přinášející řadu reprodukcí.

Vystavující umělci: Arne Hošek, Hugo Demartini, Zdeněk Sýkora, Jan Kubiček, Eduard Ovčáček, Radek Kratina, Dalibor Chatrný, Ivan Chatrný, Lubomír Příbyl, Jan Steklík, Ivan Kafka, Václav Stratil, Jiří Matějů, Petr Veselý, Petr Kvíčala, František Kowolowski, Markéta Othová, Marek Meduna, Jan Nálevka, Jana Babincová, Jolana Havelková, Daniel Vlček, Vladimír Houdek, Jiří Staněk, Monika Žáková, Jaroslava Kadlecová, Jakub Sýkora

Autor a kurátor výstavy: Jiří Machalický



ZÁMEK KLENOVÁ

JAN HENDRYCH 85

3. 4. – 10. 7. 2022

Výstava s názvem „85“ sochaře Jana Hendrycha (*1936) v Galerii Klatovy/Klenová byla poctou umělci k jeho osmdesátému pátému výročí narození. Výstavní projekt měl retrospektivní charakter a kladl si za cíl postihnout a v ucelené formě představit dílo této mimořádné sochařské osobnosti.

Jan Hendrych bývá představován jako bytostný figuralista, jenž svým výtvarným názorem ovlivnil příslušníky nejednoho uměleckého směru probíhajícího českým územím převážně v druhé polovině dvacátého století a později na přelomu tisíciletí během jeho pětadvacetiletého působení na pozici vedoucího Ateliéru figurálního sochařství a medaile na Akademii výtvarných umění v Praze, kdy pomohl utříbit výtvarný názor také několika generacím v současné době stále aktivně činných autorů.

Výstava byla členěna na dvě části. Venkovní expozici v areálu sochařského parku na hradě Klenová a vnitřní expozici ve výstavních prostorách zámku. Prezentovány byly práce od 60. let 20. stol. do současnosti a to včetně kreseb a grafik.

K výstavě byla vydána reprezentativní a obsáhlá monografie autora.

Kurátoři výstavy: Petr Krátký a Ilona Vichová

MEZI ZÁTIŠÍM A KRAJINOU / Zbyněk Hraba a Petr Fiala

17. 7. – 30. 10. 2022

Výstava Mezi zátiším a krajinou grafika Zbyňka Hraby a malíře a grafika (který protentokrát vystavil malířská plátna) Petra Fialy prezentovala divákovi tvorbu dvou autorů, jejichž díla po obsahové stránce vyrůstají ze stejných kořenů a tradic české krajinomalby a – dalo by se říct – i symbolismu 19. a počátku 20. století. Přitom přinášejí nové postupy a podněty, které vycházejí z jejich vnitřních světů, a které jsou (samozřejmě jako u všech) ovlivňovány vlastní zkušeností v kombinaci se současnými realitami. Do kompozic krajin nebo zátiší se tak někdy dostávají nebo jsou přítomny i jakési magické nebo fantastní prvky, skryté pod povrchem nebo i přiznané a pobízejí diváka nejen k obdivu výtvarného díla v jeho estetických kvalitách, ale také v hledání různých až existenciálních významů. Mezi zátiším a krajinou byla nejen (i když v první řadě) výstava o grafikách a malbách, které zobrazují zátiší a krajinu, ale byla to i jakási prezentace soukromých světů autorů, do nichž má divák možnost nahlédnout.

Kurátor výstavy: Michal Lazorčík



PURKRABSTVÍ HRADU KLENOVÁ

BIN KURZ WEG / Jiří Procházka a Eulalie Polne

3. 4. – 19. 6. 2022

(...) Čekám, cestuju časem sem a tam a přitom nikam. Stojím na místě, kde jsi před tisíci lety stála ty. Pálí mě kůže a tečou slzy z očí. Vidím lesklou zbroj a ostří zbraní, slyším zvuk tříštících se kovů stejně jako cinkání pohárů s lahodným nektarem. Čas není stejně jako budoucnost, budu na chvíli pryč, ale vrátím se, to vím už jistě.“



„Bin kurz weg“ byl výstavní projekt autorské dvojice, absolventů Katedry fotografie FAMU v Praze, Jiřího Procházky a Eulalie Polne, poukazující především na problematiku vnímání a existenci času v kontextu média fotografie. Ačkoliv oba umělci pracují především s médiem mimo fotografii, jejich ukotvení můžeme nalézt právě v tomto médiu. V jejich tvorbě se jeví snaha o vytvoření univerzálního jazyka, ilustrujícího útržky a slovy jinak těžko popsatelný svět.

Host výstavy: Jan Svoboda

Kurátor výstavy: Petr Krátký

MULTIKONTAKT II. / Michal Adamovský

26. 6. – 14. 8. 2022

Vystavená díla byla vytvořena kombinovanou kontaktní technikou na klasický barytový papír pomocí účinku světla skrze velkoformátové negativy, do kterých autor různým způsobem zasahuje (například rytím, broušením, tavením). Vrstvením dalších materiálů (mj. pauzovací papír, potištěné fólie, foukané sklo) se ve fotogramech akcentuje hloubka obrazu.

Východiskem černobílých fotogramů je téma paměti – vynořování, překrývání a přehodnocování zážitků, situací a vzpomínek. Občas na povrch vyplavou konkrétnější detaily fotografií, aby se v jiné části obrazu vnořily do jejich převážně abstraktních struktur.

Kurátor výstavy: Jolana Havelková

TVARY TICHÁ 2 / Eva Výborná

21. 8. – 30. 10. 2022

Eva Výborná patří ke generaci, která vstoupila na scénu českého výtvarného umění v první polovině 90. let. Hlavními médii, která stojí v popředí jejího zájmu, jsou fotografie a malba. Ve svém výtvarném vyjádření autorka uplatňuje souhru geometrických forem, světla a barvy. Pro práci s fotografií vytváří prostorové modely (převážně z plastů a papíru), které následně snímá, přičemž využívá různé nasvícení i barevné filtry. Výstava prezentovala výběr fotografií z několika cyklů.

Kurátor výstavy: Jolana Havelková



SÝPKA KLENOVÁ

CESTA 2022

3. 4. – 12. 6. 2022

17. ročník přehlídky výtvarných oborů ZUŠ Plzeňského kraje, která se jako vždy konala ve výstavních prostorách sýpky na Klenové. Součástí akce je soutěž o Zlatou, Stříbrnou a Bronzovou paletu paní Vilmy Vrbové-Kotrbové. Každé z ocenění má formu diplomu a věcné ceny – souboru kvalitních výtvarných potřeb. O držitelích rozhodují diváci a odborná porota. Každý návštěvník má možnost na lístek napsat jméno a vhodit

ho do hlasovací urny umístěné v přízemí sýpky. Vítězné dílo zůstává natrvalo vystaveno v hradní hranolové věži, kde vzniká stálá expozice oceněných prací.

Kurátoři výstavy: Jitka Svobodová a Ladislav Sýkora



HEBKÉ

19. 6. – 11. 9. 2022

Hebké je přísně individuální hodnocení haptického vjemu a je společensky vnímané jako kategoricky příjemné. Ženě a dítěti bývají obecně připisována slova jako hebké (tělo), přítulné, jemné – jako premisa lásky, vlídnosti a potřeby ochrany. Proč se my lidé holíme? Nechceme být nakonec hebcí/hebké jako děti? Resuscitujeme tím svou naději na paměť své blaženosti?

Kurátorka: Anna Bürgermeisterová

ART DIALOG 2022 – MEZIPROSTORY

2. 10. – 30. 10. 2022

Jde o dlouholetý projekt tvůrčího setkávání pedagogů a studentů – absolventů několika vysokých uměleckých škol při společné realizaci tvorby v inspirativním prostředí sýpky v Galerii Klatovy / Klenová, v areálu hradu a zámku Klenová. Tato spolupráce je postavena na vzájemném předávání pedagogických a tvůrčích zkušeností v plenéru západočeské krajiny. V roce 2022 se zúčastnili absolventi škol z USA, Norska, Slovenska a České republiky.

Kurátoři výstavy: Adéla Matasová a Tom Kotik



KOSTEL SV. VAVŘINCE

SPOLEČNÉ CESTY 10.

24. 6. – 24. 7. 2022

Jubilejní desáté pokračování přehlídky prací výtvarných umělců, kteří pocházejí z území Klatovska a Pošumaví, nebo zde aktuálně tvoří. Společná výstava pod klenbou klatovského kostela sv. Vavřince představila díla autorů napříč generacemi, přístupy a žánry. Po dvouleté pauze zapříčiněné pandemickou situací, se opět uskutečnila také za účasti německých výtvarníků,

kteří již tradičně přinášejí zajímavý pohled na tvorbu vznikající v přeshraničních regionech. Tak jako v loňském roce se i letos díla představí formou originální instalace, kterou přímo pro výstavu navrhnul a připravil umělec a scénograf Matěj Kos, který dlouhodobě spolupracuje například na inovativních operních inscenacích progresivního uměleckého kolektivu RUN OPERUN. Výstavu zrealizovala Galerie Klatovy/ Klenová p. o. pod záštitou města Klatovy.

Kurátor výstavy: Petr Krátký

TUŠENÍ / Pavla Voborník Kačírková

30. 7. – 30. 10. 2022

Pavla Voborník Kačírková (1985) se ve své umělecké tvorbě pohybuje na rozhraní mezi sochou, instalací a závěsným obrazem neboli objektem. Tematicky neuchopitelné směřování k cítěnému propojení člověka s přírodou nebo něčím – snad jen tušeným – kolem nás, co přesahuje klasické lidské chápání, je v její tvorbě neustále přítomné. Pro sakrální prostory (ve kterých nevystavuje poprvé) připravila autorka minimalistickou instalaci Trojice, složenou ze tří letitých dřevěných trámů, které levitují na kovových lankách ve vzduchu a odkazují ke Svaté Trojici, ikonickému symbolu křesťanství. Další připravovaná instalace Vlno a obrazy z litých kovů zobrazující abstrahované Madony a Madony se svatozářmi vztahující se ke křesťanství, určovaly hlavní linky výstavy. Jsou to symboly mnohokrát zobrazované, avšak nevycházejí z reálných základů zpodobňovaného – snad bychom je mohli nazývat ikonickými abstrakcemi.



Kurátor výstavy: Michal Lazorčík

CENTRUM MĚSTA KLATOVY A BLÍZKÉ OKOLÍ

SOCHY V ULICÍCH

24. 4. – 31. 10. 2022

Galerie Klatovy/ Klenová ve spolupráci s městem Klatovy připravila pro rok 2022 výstavu s názvem Sochy v ulicích. Jednalo se o nultý ročník festivalu současného umění ve veřejném prostoru města.

Za tímto účelem bylo vybráno 12 míst v historickém centru, kde byly během téměř půlročního trvání přehlídky jednotlivé sochy instalovány. Oživily tak veřejně dostupná místa a přispěly tím k širšímu spektru kulturního vyžití v Klatovech.

Přáním pořadatelů bylo připravit všem obyvatelům a návštěvníkům města nevšední zážitek ze setkání s uměleckými díly v městské kulturní krajině a vnést tímto způsobem nové podněty k zamyšlení se nad místem, ve kterém žijeme.

Pro pilotní ročník bylo zvoleno téma Přehlídka prací absolventů ateliéru Figurálního sochařství a medaile Akademie výtvarných umění v Praze, školy profesora Jana Hendrycha, jemuž galerie připravila na jaře a v létě roku 2022 velkou retrospektivní výstavu. Přehlídka prací jeho žáků doplnila záměr představit personu Jana Hendrycha také prostřednictvím prací jeho následovníků.



Sochy v ulicích měly velice kladný ohlas u většiny obyvatel Klatov a projekt bude v roce 2023 pokračovat dalším ročníkem.

Vystavující: Irena Armutidisová, Jakub Goll, Rastislav Jacko, Zuzana Kantová, Lenka Kortánková, Jana Bačová Kroftová, Pavel Provazník, Štěpán Šeř, Adam Velíšek, Jakub – sochař, Miroslav Žáčok

Kurátoři výstavy: Petr Krátký a Zuzana Kantová



PROJEKTY A OBOROVÁ SPOLUPRÁCE

SPOLUPRÁCE S ČESKÝMI PARTNERY

Nadace Hollar – Grafika roku – trvalá spolupráce

Město Klatovy – trvalá spolupráce

Galerie a muzea v České republice jsou spolupracujícími partnery při každém výstavním projektu.

SPOLUPRÁCE SE ZAHRANIČNÍMI PARTNERY

Rakouské kulturní forum – spolupráce při účasti rakouských výtvarníků na výstavních projektech

Česko německý fond budoucnosti – spolupráce při účasti německých výtvarníků na výstavních projektech

Spolupráce s **Oberpfälzer Künstlerhaus ve Schwandorfu** probíhá prostřednictvím výměnných rezidenčních pobytů.

Rezidenčního pobytu ve **Vile Paule** (součást výměnných rezidenčních pobytů mezi Galerií Klatovy / Klenová a Oberpfälzer Künstlerhaus ve Schwandorfu) se zúčastnili:

Angela Kreuz

Johanes Kersting

Joram von Below

V Oberpfälzer Künstlerhaus v německém Schwandorfu se rezidenčního pobytu zúčastnili čeští umělci:

Petra Švecová

Jaroslav Grodl



SYMPOZIUM LINORYTU

LINO 2022 (21. ročník) – účastníci

1. Martin Mrkva (ČR)
2. Martin Manojlín (ČR)
3. Matěj Hrbek (ČR)

Kurátoři za galerii Michal Lazorčík, Ladislav Sýkora

SETKÁNÍ KOMORY EDUKAČNÍCH PRACOVNÍKŮ



Na Klenové proběhlo v září 2022 setkání KEP RGČR, kterého se zúčastnili edukátoři z galerií a muzeí z celé České republiky. V rámci tohoto setkání byly představeny edukační aktivity galerie a pro účastníky

byl připraven i kulturní program. V rámci tohoto setkání si edukátoři také mohli porovnat svoje poznatky, know-how a vyměnit zkušenosti na profesní úrovni. Galerie toto setkání hostovala poprvé, organizátorkou setkání byla Bc. Vlasta Hrabětová.



NOVÉ DEPOZITÁRNÍ PROSTORY V CENTRU PRO ROZVOJ VÝTVARNÉ KULTURY

Na začátku roku 2022 byla dokončena poslední fáze revitalizace dvou hospodářských budov řazených ve frontě horní části statku za sebou v Klenové č. p. 3, které byly v minulosti využívány jako hospodářské budovy místního JZD. Po restitučním řízení náleží k hradu a zámku Klenová, a jako funkční celek jsou budovy prohlášeny za národní kulturní památku.

Veřejnosti bylo v rámci dne otevřených dveří umožněno v březnu 2022 nově zrekonstruované prostory navštívit. Nyní jsou zde umístěny depozitáře obrazů, fotografií, grafiky, malé a velké plastiky. Projekt byl financován z programu IROP a GKK připravuje dokončení rekonstrukce celého bývalého hospodářského dvora opět s finanční pomocí z programu IROP.



EDUKAČNÍ AKTIVITY A DALŠÍ DOPROVODNÉ PROGRAMY

ANIMAČNÍ PROGRAMY



Animační programy tvoří dlouhodobě součást nabídky galerie. V rámci animačních programů jsou žáci motivováni jak k samostatným návštěvám galerie ve volném čase, tak také k vytváření vlastního postoje k výtvarnému umění. Část edukační nabídky tedy tvoří programy, které se odvíjejí od výstavního plánu, a jsou vytvořeny v souladu s Rámcově vzdělávacími programy. Součástí nabídky jsou i populárně naučné programy. Ty jsou zaměřené na seznámení dětského diváka např. s historií hradu prostřednictvím aktivizujících metod. V nabídce galerie lze nalézt pro školy i například programy zaměřené na grafické techniky, kdy si žáci mohou vyzkoušet tisk z výšky na profesionálním tiskařském lisu.

V roce 2022 připravovala programy Bc. Vlasta Hrabětová.

V tomto roce proběhly následující programy:

- **animační program k výstavě West point** (Galerie U Bílého jednorozce)
- **animační program Hradní páni a paní** (hrad Klenová)
- **animační program k výstavě Jsem prostorem, v němž jsem / umělci studia Prám** (Galerie U Bílého jednorozce)
- **animační program k výstavě Setkání ve Stromovce** (Galerie U Bílého jednorozce)
- **animační program k výstavě Rytmus** (Galerie U Bílého jednorozce)
- **animační program k výstavě Jan Hendrych** (zámek Klenová)
- **animační program Život a dílo Vilmy Vrbové Kotrbové** (zámek Klenová)
- **animační program Jak vnímat umění**

Celkem se zúčastnilo v roce 2022 animačních programů 69 skupin.



TVŮRČÍ DÍLNY

Tvůrčí dílny, které probíhají v galerii, jsou určené především skupinkám dětí, ale i mládeži a dospělým. Záměrem těchto dílen je především posílení vztahu účastníků k současnému umění a rozvíjení jejich tvořivosti. Jejich cílem je propojit vnímání a interpretaci uměleckých děl s vlastní tvorbou a otevřít galerii jako prostor nabízející inspiraci, zážitek a experiment. Kromě výtvarných dílen vztahujících se k aktuálním výstavám v klatovské Galerii U Bílého jednorožce a na zámku Klenové, je možné se účastnit i kreativních dílen. Kreativní tvoření je zaměřeno na specifické techniky a je určené pro různé věkové skupiny, v závislosti na vybrané technice.

Výtvarné dílny a kreativní tvoření, které proběhlo v roce 2022:

- **Grafická dílna – Monotyp** (vila Paula Klenová)
- **Workshop pro děti s výtvarnicí Zuzanou Kantovou** (Galerie U Bílého jednorožce)
- **Tvůrčí dílna pro nejmenší – Pískování** (Galerie U Bílého jednorožce)
- **Grafická dílna – Linoryt** (vila Paula Klenová)
- **Grafická dílna – Suchá jehla** (vila Paula Klenová)
- **Výtvarná dílna pro děti k výstavě Jan Hendrych 85** (Galerie U Bílého jednorožce)
- **Výtvarná dílna k výstavě Jsem prostorem, v němž jsem / Studio Prám** (Galerie U Bílého jednorožce)
- **Výtvarná dílna k výstavě Mezi zátiším a krajinou** (zámek Klenová)
- **Halloweenská výroba strašidelných lucerniček** (Galerie U Bílého jednorožce)
- **Výtvarná dílna k výstavě Setkání ve Stromovce** (Galerie U Bílého jednorožce)
- **Výtvarná dílna k výstavě Rytmus** (Galerie U Bílého jednorožce)
- **Kreativní tvoření – Adventní kalendář** (Galerie U Bílého jednorožce)
- **Předvánoční výtvarná dílna pro děti** (Galerie U Bílého jednorožce)

Tvůrčí dílny vede Bc. Vlasta Hrabětová, příležitostně za účasti autora či ve spolupráci s externím lektorem.

V roce 2022 se uskutečnilo celkem 13 výtvarných dílen.



PŘÍMĚSTSKÝ TÁBOR

Pro velký zájem GKK pořádá v průběhu letních prázdnin již dva samostatné běhy příměstských táborů. Příměstský tábor je určen dětem ve věku od 7 do 14 let a odehrává se v krásném prostředí areálu hradu Klenová, kde sídlí Galerie Klatovy / Klenová. V roce 2022 se uskutečnil již 9. ročník. Děti se v průběhu tábora věnovaly například grafickým technikám, malbě na plátno a dalším kreativním činnostem. V roce 2022 tábor proběhl poprvé v nově zrekonstruované budově Centra pro výtvarnou kulturu. Děti v rámci tábora navštívily jednotlivé výstavní prostory a historické interiéry. Na Klenové děti strávily celkem 4 dny. Poslední táborový den byl určen přípravě a prezentaci dětských prací pro „vernisáž“, která proběhla v Galerii U Bílého jednorožce.

Tábora se zúčastnilo 38 dětí.



PŘEDNÁŠKY

25. 2. 2022

Mgr. Martin Boček, Ph.D.: Na lodi z Evropy do USA. Zámořská lodní doprava na přelomu 19. a 20. století

11. 3. 2022

Mgr. Václav Šipla: Za císaře pána. Cesta od brance k vojákovi rakousko-uherské armády

25. 3. 2022

PhDr. Roman Kodet, Ph.D.: Cestovatelé v Japonsku. Objevování nové civilizace v 19. století

7. 10. 2022

Mgr. Petr Kačírek a Mgr. Jiří Zmrzlý: Příčiny rusko-ukrajinského konfliktu

21. 10. 2022

Ing. Arch. Lukáš Soukup: Městský architekt Jindřichova Hradce

11. 11. 2022

Mgr. Ing. Arch. Pert Klíma: Pěstuj prostor



2. 12. 2022

Mgr. David Fronk a Mgr. Václav Šipla: USA ve 20. století jako světová velmoc

16. 12. 2022

Mgr. Jan Chaloupka a Mgr. Jiří Vyčichlo, Ph.D.: Zbrojení a znepřátelené bloky (NATO a ruská agresivní politika)

KOMENTOVANÉ PROHLÍDKY

Komentovaná prohlídka k výstavě „**Hebké**“

Komentovaná prohlídka k projektu „**Sochy v ulicích**“ – uskutečněna třikrát v průběhu trvání projektu

Komentovaná prohlídka k výstavě „**Mezi zátiším a krajinou**“

Komentovaná prohlídka k výstavě „**Hendrych 85**“

Komentovaná prohlídka k výstavě „**Tvary ticha 2**“

Komentovaná prohlídka **SOCHAŘSKÉHO PARKU** s **Jiřím Machalickým**



Komentovaná prohlídka *Sochy v ulicích* s Petrem Krátkým



Komentovaná prohlídka *Sochařský park* s Jiřím Machalickým (Muzejní noc)

MIMOŘÁDNÉ KULTURNÍ AKCE

Galerie pravidelně pořádá akce zábavně – kulturního charakteru pro různé věkové skupiny. Již třetí – ročník akce NOC NA HRADĚ proběhl v srpnu. Akce byla primárně zaměřena na děti věku 7 – 12 let.

Pro ty nejmenší proběhlo několik divadelních představení, která byla zaměřena na kolektivy mateřských škol.



Noc na hradě

Pro širokou veřejnost bylo připraveno představení loutkového divadelního souboru Brouček s představením O zakleté žábě.

Na Klenové se každé léto konají koncerty pro širokou veřejnost. V roce 2022 na Klenové vystoupil Viktor Sodoma a Parní stroj a v prosinci proběhl adventní recitál Lubomíra Brabce.



Herní odpoledne

K výročí 85 let vydala galerie monografii Jana Hendrycha. Na Klenové se uskutečnil slavnostní křest knihy, které se zúčastnil i autor. V Galerii U Bílého jednorožce pak proběhl křest katalogu „JSEM PROSTOREM, V NĚMŽ JSEM“, který obsahuje díla autorů Studia PRÁM.

GKK se tradičně účastní i Oslavy vzniku republiky 28. října, na které bylo návštěvníkům poskytnuto zvýhodněné vstupné do jednotlivých objektů Galerie Klatovy / Klenová.

Galerie se prezentuje veřejnosti i účastí na akcích krajského i celorepublikového rozsahu. Příkladem je například každoroční účast na ITEPu a nebo prezentace publikací vydávaných Galerií Klatovy / Klenová na veletrhu knih ART BOOK FAIR v Trojském zámku.

Již po několikáté se GKK zúčastnila Víkendu otevřených ateliérů, do akce byla v roce 2022 zapojena Galerie U Bílého jednorožce a kostel sv. Vavřince.

I v roce 2022 se galerie zúčastnila Festivalu muzejních noc. V rámci Muzejní noci na Klenové mohli hosté navštívit všechny prostory GKK zdarma.



Křest katalogu Studia Prám



Artbookfair

Itep



Křest knihy „Jan Hendrych 85“

MEDIÁLNÍ ZVIDITELNĚNÍ A KOMUNIKACE S VEŘEJNOSTÍ

Galerie Klatovy / Klenová prezentuje své aktivity prostřednictvím webových stránek (www.gkk.cz) jednotným vizuálním stylem, který uvádí logo galerie. GKK na svém webu zpracovává rozsáhlý archiv všech uspořádaných výstav. Kromě webových stránek galerie zveřejňuje aktuality na Facebooku (www.facebook.com/galerieklatovy.klenova/) a Instagramu (instagram.cz/galerieklenova).

Mezi internetové portály prezentující výstavy a doprovodné akce GKK patří artmap.cz, artalk.cz, kudyznudy.cz, google.com, seznam.cz a weby spřátelených institucí. V roce 2022 navštívilo webové stránky www.gkk.cz 53.149 návštěvníků. Facebook má 4.688 sledujících a 1.000 přátel. Na Instagramu sleduje galerijní účet 1.363 lidí. Zájemců o zaslání informací e-mailem je 1.081. Veřejnost má možnost se dozvědět o plánovaných výstavách a akcích i prostřednictvím elektronického newsletteru nebo čtvrtletních programů, které galerie vydává, a které jsou zdarma k dispozici v objektech GKK.

Instituce se zviditelňuje nejen prostřednictvím odborných periodik jako je Art & Antique, Flash Art, ale i komerčních a regionálních medií jako je Klatovský deník, Český rozhlas, Česká televize, iKlatovy, FILMpro. Veřejnost se také dozvídá o plánovaných akcích prostřednictvím plakátů a pozvánek, které jsou vydávány k jednotlivým výstavám. GKK zve na své výstavy pomocí tištěných pozvánek zpracovaných nejlepšími českými grafiky. Kurátoři zpracovávají k výstavám tiskové zprávy, které se rozesílají novinářům do médií. V pokladně Galerie na Klenové a v Galerii U Bílého jednorožce je možné zakoupit katalogy k jednotlivým výstavám, které se uskutečnily na Klenové či v Klatovech. Kromě katalogů nabízí galerie i publikace zaměřené na historii Klenové či regionu.

GKK se prezentuje veřejnosti i prostřednictvím propagačních předmětů. Mezi návštěvníky oblíbené propagační materiály, které GKK nabízí, patří mj. turistické vizitky, známky, pohlednice, mapy, leporelo, pamětní medaile, magnetky. Ty je možné zakoupit jak v Galerii U Bílého jednorožce, tak na Klenové.

SEZNAM PŘÍSPĚVKŮ PUBLIKOVANÝCH V MÉDIÍCH

Řidiči se nevědomky stali spoluautory díla s názvem Čára
Český rozhlas, 8. 1. 2022

Investice kraje jsou často během na dlouhou trať
Klatovský deník, 10. 9. 2022

West Point 2022
Flash Art, 4. – 6. 2022

Senzitivní monumentalita Jana Hendrycha
Art & Antiques, 6/2022

Setkání ve Stromovce
Xantypa, 9/2022

Rytmus pod taktovkou výtvarníků
Lidové noviny, 28. 11, 2022

Výstavu s tématem Rytmus uvidíte v Klatovech
Pražský magazín, 11. 12. 2022

Tip Karolíny Vránkové: Vypravte se do Klatov na výstavu Jsem prostorem, v němž jsem
Český rozhlas, 31. 5. 2022

865. schůzka: Malíř pokojů (a olejů) (Josef Navrátil)
Český rozhlas, 28. 6. 2022

Hrad a zámek Klenová: Právě zde se narodil Kryštof Harant z Polžic a Bezdrůžic
Český rozhlas, 1. 4. 2022

Gymnastka, mladík s telefonem a další. Centrum Klatov ozdobily sochy
Český rozhlas, 18. 4. 2022

Umění mi změnilo život. (West Point 2022)
Český rozhlas, 7. 11. 2022

Odpolední Mozaika (Jan Hendrych 85)
Český rozhlas, 20. 6. 2022

PŘEHLED NÁVŠTĚVNOSTI

Výstavy

Počet návštěvníků

Rozhraní (částečný přesah do r. 2022)	43
West Point	193
Jsem prostorem, v němž jsem (GUBJ)	249
Zóny	421
Setkání ve Stromovce	380
Rytmus (část výstavy v roce 2022)	124
Jsem prostorem, v němž jsem (kostel sv. Vavřince)	1.087
Společné cesty	1.317
Tušení	3.208
Jan Hendrych	5.802
Cesta	3.470
Bin Kurz Weg	3.782
Mezi zátiším a krajinou	7.854
Hebké	9.075
Multikontakt II.	6.265
Art Dialog	913
Tvary ticha II.	3.277

Doprovodné akce k výstavám

Vernisáže	1.574
Animace	1.366
Výtvarné dílny	193
Komentované prohlídky	23

Celkem návštěvníků výstav včetně doprovodných programů **50.616**

Kulturně výchovné akce

Koncerty a divadla	253
Přednášky	103

Celkem návštěvníků kulturně výchovných akcí **356**

Muzejní noc	279
Den krajů	136



VOLNÉ VSTUPY

Invalidé, děti do 6 let, studenti odborných škol výtvarného zaměření (střední výtvarné školy, vysoké školy – dějiny umění, výtvarné umění, pedagogické fakulty – obor výtvarné výchovy, vždy po předložení průkazného dokladu – index, průkazky do školní knihovny atd.), učitelé ZŠ, SŠ, VŠ jako doprovod skupiny žáků, novináři (po předložení průkazky), odborní pracovníci muzeí, galerií (AMG, RG ČR, ICOM, ICOMOS, Zváz muzeí na Slovensku), členové galerijního klubu kategorie B, C, občané Klenové (po předložení průkazky).



AKVIZIČNÍ ČINNOST

Sbírkotvorná činnost galerie se v souladu s dlouhodobou sbírkotvornou koncepcí vycházející z odborné znalosti sbírky soustředí převážně na české výtvarné umění (s menšími přesahy na slovenské výtvarné umění) po druhé polovině 20. století až do současnosti. Je kladen důraz na to, aby sbírkotvorná činnost byla propojena s výstavní činností. Tato propojenost je patrná v galerijním provozu od začátku devadesátých let.

Akviziční činnost GKK schvaluje Nákupní komise GKK a v roce 2022 měla tyto členy:

Doc. ak. mal. Josef Mištera – emeritní děkan Fakulty designu a umění Ladislava Sutnara

Mgr. Božena Vachudová – vedoucí kurátorka sbírek a výstav v GVU Karlovy Vary

Mgr. Marie Foltýnová, Ph.D. – vedoucí kurátorka sbírky veřejné plastiky v Galerii hlavního města Prahy

PhDr. Jiří Machalický – nezávislý historik umění

PhDr. Jaromír Zemina – nezávislý historik umění

Akvizice r. 2022:

1. Jiří Balcar, **Bez názvu** (130), 1958, papír, lept, 48 × 35,5 cm
2. Jiří Balcar, **Nápis I.** (119), 1959, lept, papír, 48 × 35,5 cm
3. Jiří Balcar, **Bez názvu** (122), 1959, lept, papír, 48 × 35,5 cm
4. Jiří Balcar, **Město** (Enface) (157), 1958, litografie, papír, 48 × 28 cm
5. Jiří Balcar, **Panorama** (173), 1958, litografie, papír, 30 × 40, 5 cm
6. Jiří Balcar, **Ulice** (116), 1958, papír, litografie, 41,5 × 29 cm
7. Jiří Balcar, **U stolu** (158), 1958, papír, litografie, 41,5 × 29 cm
8. Jiří Balcar, **Bez názvu**, 12/25 (129), 1966, litografie, papír, 43 × 28,1 cm
9. Jiří Balcar, **Krajina**, nedatováno, tuš, akvarel, papír, 21 × 29,5 cm
10. Jiří Balcar, **Ulice** (237), 1956, suchá jehla, papír, 21,2 × 30, 2 cm
11. Jiří Balcar, **Bez názvu**, nedatováno, tuš, akvarel, papír, 20,5 × 29 cm
12. Jiří Balcar, **Bez názvu**, nedatováno, tuš, akvarel, papír, 20 × 29 cm
13. Jiří Balcar, **Bez názvu**, nedatováno, litografie, papír, 62,5 × 45 cm
14. Jiří Balcar, **Bez názvu** 19/25, (0 - 2) 1968, litografie, papír, 72 × 52 cm
15. Jiří Balcar, **Rub a líc**, 1967, litografie, papír, 72 × 52 cm
16. Jiří Balcar, **Zátiší**, nedatováno, kvaš, papír, 62,5 × 45 cm
17. Jan Hendrych, **Atlant I.**, 2005, sádra, v. 100 cm, š. 70 cm, h. 70 cm
18. Jan Hendrych, **Atlant I.**, 2005, cement, v. 100 cm, š. 70 cm, h. 70 cm (+ sokl)
19. Jan Hendrych, **Atlant II.**, 2005, sádra, v. 85 cm, š. 70 cm, h. 85 cm
20. Jan Hendrych, **Atlant II.**, 2005, cement, v. 85 cm, š. 70 cm, h. 85 cm (+ sokl)
21. Jan Hendrych, **Václav** (portrét), 1975, sádra, dřevo, v. 29 cm, š. 17 cm, h. 21 cm
22. Jan Hendrych, **Václav** (portrét), 1975, cín, v. 29 cm, š. 17 cm, h. 21 cm
23. Jan Hendrych, **Bez názvu**, nedatováno, kombinovaná technika, papír, A2
24. Jan Hendrych, **Bez názvu**, nedatováno, kombinovaná technika, papír, A2
25. Jan Hendrych, **Bez názvu**, nedatováno, kombinovaná technika, papír, A2
26. Jan Hendrych, **Bez názvu**, nedatováno, kombinovaná technika, papír, A2
27. Jan Hendrych, **Bez názvu**, nedatováno, kombinovaná technika, papír, A3
28. Jan Hendrych, **Bez názvu**, nedatováno, kombinovaná technika, papír, A3
29. Jan Hendrych, **Bez názvu**, nedatováno, kombinovaná technika, papír, A3

30. **Jan Hendrych, Bez názvu**, nedatováno, kombinovaná technika, papír, A3
31. **Jan Hendrych, Bez názvu**, nedatováno, kombinovaná technika, papír, 30 × 30 cm
32. **Jan Hendrych, Bez názvu**, nedatováno, kombinovaná technika, papír, 30 × 30 cm
33. **Tereza Severová, Krajina I**, 2016, osvět na papír, dibond, rám, 1 ks – 106 × 250 cm
34. **Tereza Severová, Krajina II**, 2016, osvět na papír, dibond, rám, 1 ks – 106 × 250 cm
35. **Tereza Severová, Stromy svobody**, 2021, tisk C – Print, dibond, 100 × 75 cm
36. **Tereza Severová, Stromy svobody**, 2021, tisk C – Print, dibond, 100 × 75 cm
37. **Tereza Severová, Stromy svobody**, 2021, tisk C – Print, dibond, 100 × 75 cm
38. **Svatopluk Klimeš, Noční tíseň – boj o střed prostěradla**, 1996, plátno, olej, akryl, bengálský oheň, 200 × 200 cm
39. **Svatopluk Klimeš, Kolečko (žena v sukýnce)**, 2020, kresba na papíře, popel, oheň, 220 × 128 cm
40. **Svatopluk Klimeš, Proč se honí (dvě kačeny)**, 2019, plátno, akryl, papír, oheň, 100 × 160 cm
41. **Sofie Švejdová, Bez názvu (Orion)**, 2019, olej, plátno, 181 × 146 cm
42. **Sofie Švejdová, Bejci**, 2021, olej, plátno, 200 × 200 cm
43. **Sofie Švejdová, Mušle**, 2021, olej, plátno, 200 × 200 cm
44. **Kryštof Strejc, Two Ancestors**, 2020, olej, plátno, 100 × 90 cm
45. **Kryštof Strejc, Uncle Michael**, 2020, olej, plátno, 100 × 90 cm
46. **Kryštof Strejc, Monk's Armpit**, 2020, olej, plátno, 180 × 160 cm
47. **Kryštof Strejc, All Good Are Medicine Men**, 2018, olejové pastely, plátno, 180 × 135 cm
48. **Siegfried Herz, z cyklu Múzy**, 2021, káva, tuš, akryl, plátno, 101 × 51 cm
49. **Siegfried Herz, z cyklu Múzy**, 2021, káva, tuš, akryl, plátno, 101 × 51 cm
50. **Siegfried Herz, Bez názvu**, 2022, káva, tuš, akryl, plátno, 140,5 × 90,5
51. **Siegfried Herz, Bez názvu**, 2022, káva, tuš, akryl, plátno, 140,5 × 90,5
52. **Tomáš Predka, Bez názvu**, 2022, olej, akryl, plátno, 200 × 140 cm
53. **Tomáš Predka, Bez názvu**, 2022, olej, akryl, plátno, 200 × 140 cm
54. **Pavel Příkaský, Hybrid, 2022**, akryl, plátno, 136 × 110 cm
55. **Pavel Příkaský, Exhausted cryphon**, 2021, akryl, třásně, plátno, 120 × 180 cm
56. **Josef Žáček, Č. E947645**, 2016, olej, plátno, 171 × 191 cm
57. **Luděk Filipský, Stěna světla II.**, 2008, tempera, plátno, 170 × 190 cm
58. **Luděk Filipský, Temná energie IV.**, 2008, tempera, plátno, 170 × 180 cm

59. **František Janula, Hostina**, 1975, kombinovaná technika, překližka, 150 × 100 cm
60. **František Janula, Dlaně**, 1975, kombinovaná technika, překližka, 150 × 100 cm

Dary:

1. **Jiří Balcar, Bez názvu** (132), nedatováno, lept, papír, 48 × 35,5 cm
2. **Jiří Balcar, Bez názvu** (123), nedatováno, lept, papír, 48 × 35,5 cm
3. **Jiří Balcar, Zpráva II.** (112), 1961, lept, papír, 48 × 35, 5 cm
4. **Jiří Balcar, Bez názvu** (141, 7389), litografie, nedatováno, papír, 28 × 17 cm
5. **Tereza Severová, Strom, který rostl kořeny vzhůru**, 2019, fotografie, 41 × 30 cm
6. **Tereza Severová, Strom, který rostl kořeny vzhůru**, 2019, fotografie, 41 × 30 cm
7. **Tereza Severová, Strom, který rostl kořeny vzhůru**, 2019, fotografie, 41 × 30 cm
8. **Tereza Severová, Strom, který rostl kořeny vzhůru**, 2019, fotografie, 41 × 30 cm
9. **Tereza Severová, Strom, který rostl kořeny vzhůru**, 2019, fotografie, 41 × 30 cm
10. **Tereza Severová, Strom, který rostl kořeny vzhůru**, 2019, fotografie, 41 × 30 cm
11. **Eulalie Polne, Západ slunce**, 2022, barevný sítotisk na papíře, 64 × 94 cm
12. **Jiří Procházka, Plátno s číslem**, 2022, kombinovaná technika, výšivka, na rámu, 24,5 × 30 cm
13. **Marian Palla, Můj dech mezi dvěma kameny** (čaj, štětec, kameny a dech), 2006, kombinovaná technika, plátno, 55 × 35,5 cm
14. **Markéta Bábková, Na Klenové** (2/12, 10/12), 2021, linoryt, papír, 56x41 cm (70 × 50 cm), Lino 2020
15. **Markéta Bábková, Přípravy na svatbu**, (1/12, 2/12), 2021, linoryt, papír, 45 × 31 cm (70 × 50 cm), Lino 2020
16. **Václav Sika, Adam** (1/3, 2/3), 2021, linoryt, papír, 70 × 50 cm, Lino 2020
17. **Václav Sika, Eva** (1/3, 2/3), 2021, linoryt, papír, 70 × 50 cm, Lino 2020
18. **Kompozice** (1/8, 2/8), 2021, linoryt, papír, 70 × 50 cm, Lino 2020
19. **Hana Sommerová, Výhled** (1/5, 2 × autorský tisk), 2021, linoryt, papír, 42,5 × 30 cm (50 × 70 cm), Lino 2020
20. **Renáta Žáková, Fialka z Klenové** (1/10, 2/10), 2021, linoryt, papír, 50 × 35 cm (70 × 50 cm), Lino 2020
21. **Renáta Žáková, Fialka z Klenové II** (1/3), 2021, linoryt, papír, 50 × 35 cm (70 × 50 cm), Lino 2020
22. **Eva Červená, Signál** (3/25, 15/25, 20/25), 2021, linoryt, papír, 48,3 × 36 cm (70 × 50 cm), Lino 2021

23. **Peter Kollár, Palposty** (1/30, 21/30), 2021, linoryt, papír,
21 × 55,5 cm (70 × 50 cm), Lino 2021
24. **Peter Kollár, Palposty 2** (I/XV, IV/XV), 2021, linoryt, papír,
21 × 55,5 cm (70 × 50 cm), Lino 2021
25. **Peter Kollár, Příjezd** (1/30, 21/30), 2021, linoryt, papír,
20 × 20,5 cm (40 × 38 cm), Lino 2021
26. **Jessica Mayne, What light reveals** (5/30, 20/30, 25/30), 2021, linoryt, papír,
41,5 × 31,7 cm (70 × 50 cm), Lino 2021
27. **Jaroslav Grodl, Bez názvu** (1/15, 2/15), 2021, linoryt, papír,
58 × 42 cm (50 × 70 cm), (žlutá), Lino 2021
28. **Jaroslav Grodl, Bez názvu** (1/15, 2/15), 2021, linoryt, papír,
58 × 42 cm (50 × 70 cm), (modrá), Lino 2021
29. **Jaroslav Grodl, Bez názvu** (1/10, 2/10), 2021, linoryt, papír,
58 × 42 cm (50 × 70 cm), (červená), Lino 2021
30. **Miroslav Pacner, Vznikání IV**, 1965, kombinovaná technika, překližka, 85 × 110 cm
31. **Miroslav Pacner, Zeď**, 1966, kombinovaná technika, překližka, 122 × 63 cm
32. **Miroslav Pacner, Kmeny, tráva, dřeva**, 1981, kombinovaná technika, překližka, 90 × 90 cm
33. **Miroslav Pacner, Zbytky stavby II.**, 1992, kombinovaná technika, překližka, 60 × 60 cm
34. **Miroslav Pacner, Kámen**, 1980, kombinovaná technika, překližka, 60 × 60 cm
35. **Miroslav Pacner, Na všechny strany**, 1975, kombinovaná technika, překližka, 60 × 60 cm
36. **Miroslav Pacner, Posekání**, 1973, kombinovaná technika, překližka, 60 × 60 cm
37. **Miroslav Pacner, Proudění energie 2**, 2010, kombinovaná technika, překližka, 60 × 60 cm
38. **Miroslav Pacner, Depozitář**, 1997 – 2002, kombinovaná technika, juta, 200 × 200 cm
39. **Miroslav Pacner, Prkna**, 2007, kombinovaná technika, překližka, juta, 150 × 150 cm
40. **František Janula, bez názvu**, nedatováno, objekt, kombinovaný materiál, 173 × 53 cm
41. **František Janula, bez názvu**, nedatováno, objekt, kombinovaný materiál, v. 180 cm
42. **František Janula, bez názvu**, nedatováno, objekt, plast, 26 × 26 × 24 cm
43. **František Janula, bez názvu**, nedatováno, objekt, plech, p. 35 cm
44. **František Janula, bez názvu**, nedatováno, objekt, plech, p. 35 cm
45. **František Janula, bez názvu**, nedatováno, objekt, plech, p. 35 cm
46. **František Janula, bez názvu**, nedatováno, objekt, kombinovaný materiál, 102 × 90 cm
47. **František Janula, bez názvu**, nedatováno, objekt, kombinovaný materiál, 96 × 54 cm
48. **František Janula, bez názvu**, nedatováno, objekt, kombinovaný materiál, 90 × 150 cm

49. František Janula, **Z cyklu Světla manéže**, 2004, kvaš, papír, 100 × 70 cm
50. František Janula, **Z cyklu Světla manéže**, 2004, kvaš, papír, 100 × 70 cm
51. František Janula, **Z cyklu Světla manéže**, 2004, kvaš, papír, 100 × 70 cm
52. František Janula, **Z cyklu Světla manéže**, 2004, kvaš, papír, 100 × 70 cm
53. František Janula, **Z cyklu Světla manéže**, 2004, kvaš, papír, 100 × 70 cm
54. František Janula, **Z cyklu Světla manéže**, 2004, kvaš, papír, 100 × 70 cm
55. František Janula, **Z cyklu Světla manéže**, 2004, kvaš, papír, 100 × 70 cm
56. František Janula, **Z cyklu Světla manéže**, 2004, kvaš, papír, 100 × 70 cm
57. František Janula, **bez názvu**, 1973, koláž, papír, 32,5 × 50,5 cm
58. František Janula, **bez názvu**, 1971 - 1973, koláž, papír, 50,6 × 33,1 cm
59. František Janula, **bez názvu**, 1976, koláž, papír, 39,8 × 60 cm
60. František Janula, **bez názvu**, 1972, koláž, papír, 99,8 × 65 cm
61. František Janula, **bez názvu**, 70. léta, koláž, papír, 99 × 65 cm
62. František Janula, **bez názvu**, 70. léta, koláž, papír, 65 × 100 cm
63. František Janula, **bez názvu**, 70. léta, koláž, papír, 100 × 65 cm
64. František Janula, **bez názvu**, 70. léta, koláž, papír, 100 × 65 cm
65. František Janula, **bez názvu**, 70. léta, koláž, papír, 104 × 75 cm
66. František Janula, **bez názvu**, 70. léta, koláž, papír, 108 × 75 cm
67. František Janula, **bez názvu**, 70. léta, koláž, papír, 108 × 75 cm
68. František Janula, **bez názvu**, 70. léta, koláž, papír, 108 × 75 cm
69. František Janula, **bez názvu**, 70. léta, koláž, papír, 56 × 90 cm
70. František Janula, **bez názvu**, 70. léta, koláž, papír, 58 × 46 cm
71. František Janula, **bez názvu**, 70. léta, koláž, papír, 45 × 58 cm
72. František Janula, **bez názvu**, 70. léta, koláž, papír, 58 × 45,5 cm
73. František Janula, **bez názvu**, 70. léta, koláž, papír, 50 × 65 cm
74. František Janula, **bez názvu**, 70. léta, koláž, papír, 70 × 50 cm
75. František Janula, **bez názvu**, 70. léta, koláž, papír, 70,5 × 50 cm
76. František Janula, **bez názvu**, 70. léta, koláž, papír, 49 × 64,5 cm
77. František Janula, **bez názvu**, 70. léta, koláž, papír, 58 × 90 cm
78. František Janula, **bez názvu**, 70. léta, koláž, papír, 58 × 91 cm
79. František Janula, **bez názvu**, 70. léta, koláž, papír, 58 × 92 cm

80. **František Janula, bez názvu**, 70. léta, koláž, papír, 58 × 92 cm
81. **František Janula, bez názvu**, 70. léta, koláž, papír, 56 × 76 cm
82. **František Janula, bez názvu**, 70. léta, koláž, papír, 76 × 56 cm
83. **František Janula, bez názvu**, 70. léta, koláž, papír, 99 × 70 cm
84. **František Janula, bez názvu**, 70. léta, koláž, papír, 65 × 100 cm
85. **František Janula, bez názvu**, 70. léta, koláž, papír, 65 × 100 cm
86. **František Janula, bez názvu**, 70. léta, litografie, papír, 70 × 50 cm
87. **František Janula, bez názvu**, 70. léta, serigrafie, papír, 65 × 50 cm
88. **František Janula, bez názvu**, 70. léta, monotyp, papír, 50 × 65 cm
89. **František Janula, bez názvu**, 70. léta, serigrafie, papír, 50 × 65 cm
90. **František Janula, bez názvu**, 70. léta, monotyp, papír, 64 × 47 cm
91. **František Janula, bez názvu**, 70. léta, monotyp, papír, 65 × 50 cm
92. **František Janula, bez názvu**, 70. léta, lept, papír, 56 × 75 cm
93. **František Janula, bez názvu**, 70. léta, lept, papír, 48 × 59 cm
94. **František Janula, bez názvu**, 70. léta, lept, papír, 59 × 50 cm
95. **František Janula, bez názvu**, 70. léta, lept, papír, 59 × 50 cm
96. **František Janula, bez názvu**, 70. léta, lept, papír, 59 × 50 cm
97. **František Janula, bez názvu**, 70. léta, lept, papír, 59 × 50 cm
98. **František Janula, bez názvu**, 70. léta, lept, papír, 59 × 50 cm
99. **František Janula, bez názvu**, 70. léta, lept, papír, 59 × 50 cm
100. **František Janula, bez názvu**, 70. léta, lept, papír, 64 × 51 cm
101. **František Janula, bez názvu**, 70. léta, lept, papír, 51 × 64 cm
102. **František Janula, bez názvu**, 70. léta, lept, papír, 51 × 64 cm
103. **František Janula, bez názvu**, 70. léta, lept, papír, 51 × 64 cm
104. **František Janula, bez názvu**, 70. léta, suchá jehla, papír, 49 × 63 cm
105. **František Janula, bez názvu**, 70. léta, suchá jehla, papír, 65 × 51 cm
106. **František Janula, bez názvu**, 70. léta, lept, papír, 24 × 33 cm
107. **František Janula, bez názvu**, 70. léta, lept, papír, 30 × 30 cm
108. **František Janula, bez názvu**, 70. léta, lept, papír, 29 × 24 cm
109. **František Janula, bez názvu**, 70. léta, akvarel, papír, 44 × 28 cm
110. **František Janula, bez názvu**, 70. léta, akvarel, papír, 44 × 28 cm

111. **František Janula, bez názvu**, 70. léta, akvarel, papír, 44 × 28 cm
112. **František Janula, bez názvu**, 70. léta, akvarel, papír, 44 × 28 cm
113. **František Janula, bez názvu**, 70. léta, akvarel, papír, 44 × 28 cm
114. **František Janula, bez názvu**, 70. léta, akvarel, papír, 44 × 28 cm
115. **František Janula, bez názvu**, 70. léta, akvarel, papír, 44 × 28 cm
116. **František Janula, bez názvu**, 70. léta, pastel, papír, 44 × 28 cm
117. **František Janula, bez názvu**, 70. léta, pastel, papír, 44 × 28 cm
118. **František Janula, bez názvu**, 70. léta, pastel, papír, 44 × 28 cm
119. **František Janula, bez názvu**, 70. léta, pastel, papír, 44 × 28 cm
120. **František Janula, bez názvu**, 70. léta, pastel, papír, 66 × 50 cm
121. **František Janula, bez názvu**, 70. léta, pastel, papír, 66 × 50 cm
122. **František Janula, bez názvu**, 70. léta, pastel, papír, 50 × 67 cm
123. **František Janula, bez názvu**, 70. léta, pastel, papír, 50 × 67 cm
124. **František Janula, bez názvu**, 70. léta, pastel, papír, 104 × 75 cm
125. **František Janula, bez názvu**, 70. léta, pastel, papír, 104 × 75 cm
126. **František Janula, bez názvu**, 70. léta, pastel, papír, 75 × 104 cm
127. **František Janula, bez názvu**, 70. léta, pastel, papír, 104 × 75 cm
128. **František Janula, bez názvu**, 70. léta, pastel, papír, 104 × 75 cm
129. **František Janula, bez názvu**, 70. léta, pastel, papír, 104 × 75 cm
130. **František Janula, bez názvu**, 70. léta, pastel, papír, 104 × 75 cm
131. **František Janula, bez názvu**, 70. léta, pastel, papír, 104 × 75 cm
132. **František Janula, bez názvu**, 70. léta, pastel, papír, 104 × 75 cm
133. **František Janula, bez názvu**, 70. léta, pastel, papír, 104 × 75 cm
134. **František Janula, bez názvu**, 70. léta, pastel, papír, 104 × 75 cm
135. **František Janula, bez názvu**, 70. léta, pastel, papír, 104 × 75 cm

Galerie Klatovy/Klenová dále získala od Petra Pacnera a Radoslava Pacnera jako dar výtvarná díla z pozůstalosti výtvarníka Miroslava Pacnera – obrazy, kresby, makety architektonických realizací a fotografie zahradních realizací v počtu 225 ks.

ORGANIZAČNÍ ŘÁD GALERIE KLATOVY / KLENOVÁ

Účinnost od **1. 12. 2022**

Organizační řád Galerie Klatovy / Klenová je vydaný ředitelkou galerie na základě Zřizovací listiny ze dne 31. 8. 2001 a pozdějších dodatků a je základním vnitřním organizačním předpisem pro stanovení organizační struktury, zásad řízení, stanovení pravomocí a odpovědností jednotlivých oddělení a zaměstnanců a jejich vzájemných vztahů.

V organizaci je vzhledem k její velikosti uplatňována funkcionální organizační struktura.

Pracovníci mají různé nadřazené pro jednotlivé činnosti v rámci chodu organizace.

Ředitelka galerie koordinuje činnosti mezi jednotlivými odděleními a plní úkoly stanovené ve zřizovací listině.

Organizační řád tvoří základ pro vypracování vnitřních předpisů v galerii, které nesmí být v rozporu s ustanovením tohoto řádu.

Organizaci tvoří ředitelka galerie a zaměstnanci zařazení do organizační struktury. Organizace se člení na jednotlivá oddělení. Součástí organizační struktury je zástupce ve věcech odborných a zástupkyně ředitelky pro věci ekonomické, která je zároveň zástupkyní v plném rozsahu kromě záležitostí pracovních právních.

Objekty spravované Galerií Klatovy / Klenová:

Areál hradu a zámku v Klenové – sídlo organizace

Galerie U Bílého jednorožce v Klatovech – pobočka organizace /dále jen GUBJ/

Kostel sv. Vavřince – prostor pronajatý od města Klatov

Organizační struktura Galerie Klatovy / Klenová:

Ředitelka organizace – statutární orgán

- asistentka ředitelky, propagace, administrativa

Zástupce pro věci ekonomické, zástupce statutárního orgánu

Zástupce pro věci odborné.

Jednotlivá oddělení:

Oddělení sbírkotvorné a výstavní

kurátor sbírek a výstav, správce depozitáře – vedoucí oddělení

kurátor sbírek a výstav

registrátorka

instalační četa

lektorka

Oddělení provozu výstav a publikační činnosti

- kurátor sbírek a výstav, správce depozitáře – vedoucí oddělení
- vedoucí galerijního provozu v Klatovech
- administrativní pracovnice v GUBJ
- kustodi pro výstavní prostory v Klatovech
- pokladní pro výstavní provoz v Klatovech
- úklid
- vedoucí galerijního provozu v Klenové
- kustodi pro výstavní prostory v Klenové
- pokladní pro výstavní provoz v Klenové
- úklid

Úsek správy a údržby budov a instalace výstav

- vedoucí údržbářské skupiny
- jednotliví členové údržbářské skupiny

Oddělení ekonomické

- hlavní účetní, správce rozpočtu – vedoucí oddělení
- personalistka, mzdová účetní a skladová účetní, pokladní, podatelna

Poradní orgány ředitelky:

Nákupní komise

Škodní komise

Likvidační komise

Ústřední inventarizační komise

Tento organizační řád v plném rozsahu nahrazuje organizační řád ze dne 1. 3. 2018 a nabývá platnosti dne 1. 12. 2022.

Klenová 1. 12. 2022

Hana Kristová
ředitelka Galerie Klatovy / Klenová

ČLENSTVÍ ZAMĚSTNANCŮ GALERIE V OBOROVÝCH A ODBORNÝCH ORGÁNECH

Ing. Hana Kristová	členka kulturní komise Rady města Klatovy členka zastupitelstva města Klatovy členka kontrolní komise RG ČR
Mgr. Michal Lazorčík	místopředseda komory odborných pracovníků Rady galerií ČR
Bc. Vlasta Hrabětová	členka komory edukačních pracovníků

ŠKOLENÍ ZAMĚSTNANCŮ A VZDĚLÁVACÍ AKTIVITY

Zaměstnanci

Školení řidičů – všichni zaměstnanci používající služební automobily

Školení BOZP a PO – všichni zaměstnanci

Účetní závěrka – Ing. Alena Knězová – hlavní účetní

Průměrný přepočtený evidenční počet zaměstnanců – 17 osob.

PROVEDENÉ KONTROLY

V roce 2022 proběhly v Galerii Klatovy / Klenová kontroly :

3.1.2022	Krajský úřad PK, odbor ekonomický	Veřejnosprávní kontrola
13.1.2022	Hasičský záchranný sbor PK	Dodržování povinností dle zákona
26.10.2022	Krajský úřad PK, odbor kultury, památkové péče a cestovního ruchu	Veřejnosprávní kontrola

Z provedených kontroly nevyplývalo závažné pochybení a případné sankce.

HOSPODAŘENÍ GALERIE

PŘEHLED HOSPODAŘENÍ

Rozvaha k 31.12.2022 v tis.Kč

Aktiva

Dlouhodobý nehmotný majetek	160
Oprávky k dlouhodobému nehmotnému majetku	160
Dlouhodobý hmotný majetek	201 381
z toho pozemky	3 662
umělecká díla	29 757
stavby	158 307
movité věci	5 263
drobný hmotný majetek	3 992
nedokončené investice	400
Oprávky k dlouhodobému hmotnému majetku	24 547
Zboží na skladě a na cestě	961
Krátkodobé a dlouhodobé pohledávky	209
Finanční majetek	13 176
Aktiva celkem	191 180

Pasiva

Majetkové fondy	178 554
Finanční fondy	10 693
z toho fond rezervní	144
Krátkodobé a dlouhodobé závazky	1 720
Výsledek hospodaření	213
Pasiva celkem	191 180

Výsledek hospodaření za r. 2022 v tis. Kč

Náklady

Spotřeba materiálu a energie	2 809
Náklady na prodané zboží /především katalogy/	890
Opravy a udržování majetku	755
Cestovné	88
Náklady na reprezentaci	118
Ostatní služby	4 838
Mzdy	8 181
Zákonné sociální pojištění	2 449
FKSP a ostatní sociální náklady	446
Odpisy	1 407
Ostatní náklady	269
Náklady na doplňkovou činnost	384
Daň z příjmů	7
Náklady celkem	22 641

Výnosy

Tržby ze vstupného	901
Tržby za prodané zboží	390
Úroky a kurzové zisky	15
Příspěvky a dotace na provoz	21 427
Ostatní výnosy	365
Výnosy z doplňkové činnosti	486
Výnosy celkem	22 854
Výsledek hospodaření	213

GRANTY A PŘÍSPĚVKY V ROCE 2022

Rakouské kulturní fórum	výstava Hebké	24 600,00 Kč
Ministerstvo kultury ČR	katalog Hendrych	155 000,00 Kč
Ministerstvo kultury ČR	výstava Hendrych	150 000,00 Kč
Ministerstvo kultury ČR	dokumentace sbírky	59 000,00 Kč
Město Klatovy	výstava Sochy v ulicích	200 000,00 Kč
Město Klatovy	výstava Rytmus	15 000,00 Kč
Město Klatovy	výstavy v kostele	45 000,00 Kč
Město Klatovy	animace	20 000,00 Kč
Celkem		668 600,00 Kč

VÝZNAMNĚJŠÍ OPRAVY A ÚDRŽBA V ROCE 2022

Petr Ješátko, Kdyně	výřez náletů, výškové práce, štěpkování, sečení, likvidace odpadu, úklid areálu, těžba	140 950,00 Kč
Ondřej Konopík, Klatovy	arboristické ošetření stromů	49 600,00 Kč
Přemysl Šlechta, Klatovy	malířské práce Klenová	25 658,00 Kč
Řehák - Speleo s.r.o., Praha	oprava zdiva - hrad	37 026,00 Kč
Pavel Bača, Klatovy	oprava elektroinstalace - Klatovy + Klenová	43 216,00 Kč
Agrowest, Klatovy	oprava malotraktoru	83 242,00 Kč
Lesní stavby, Nýrsko	oprava stěn - sýpka	180 885,00 Kč
Lesní stavby, Nýrsko	oprava cesty	270 307,00 Kč



PODĚKOVÁNÍ

Galerie Klatovy / Klenová v roce 2022 vyvíjela činnost vyplývající ze Zřizovací listiny a prostřednictvím Výroční zprávy děkuje svým zaměstnancům, příznivcům, návštěvníkům a všem ostatním, kteří pomáhali jejímu dobrému fungování a prezentaci.

Činnost galerie by ovšem nebyla možná bez finanční a metodické podpory zřizovatele Plzeňského kraje a Krajského úřadu. Poděkování patří členům Rady Plzeňského kraje, zejména náměstkovi hejtmána a radnímu pro oblast kultury, památkové péče a cestovního ruchu Ing. Liboru Pickovi a zaměstnancům Odboru kultury, památkové péče a cestovního ruchu, vedeného Ing. Josefem Kuželkou.

Děkujeme také městu Klatovy za trvalou a dlouhodobou podporu a všem dalším partnerům, kteří s galerií spolupracovali a podpořili její činnost.

Texty:

Ing. Hana Kristová

Ing. Alena Knězová

Jitka Svobodová

Mgr. Michal Lazorčík

Blanka Martinová

Bc. Vlasta Hrabětová

MgA. Petr Krátký